



แผนปฏิบัติการประจำปี 2564

สำนักงานอธิการบดี

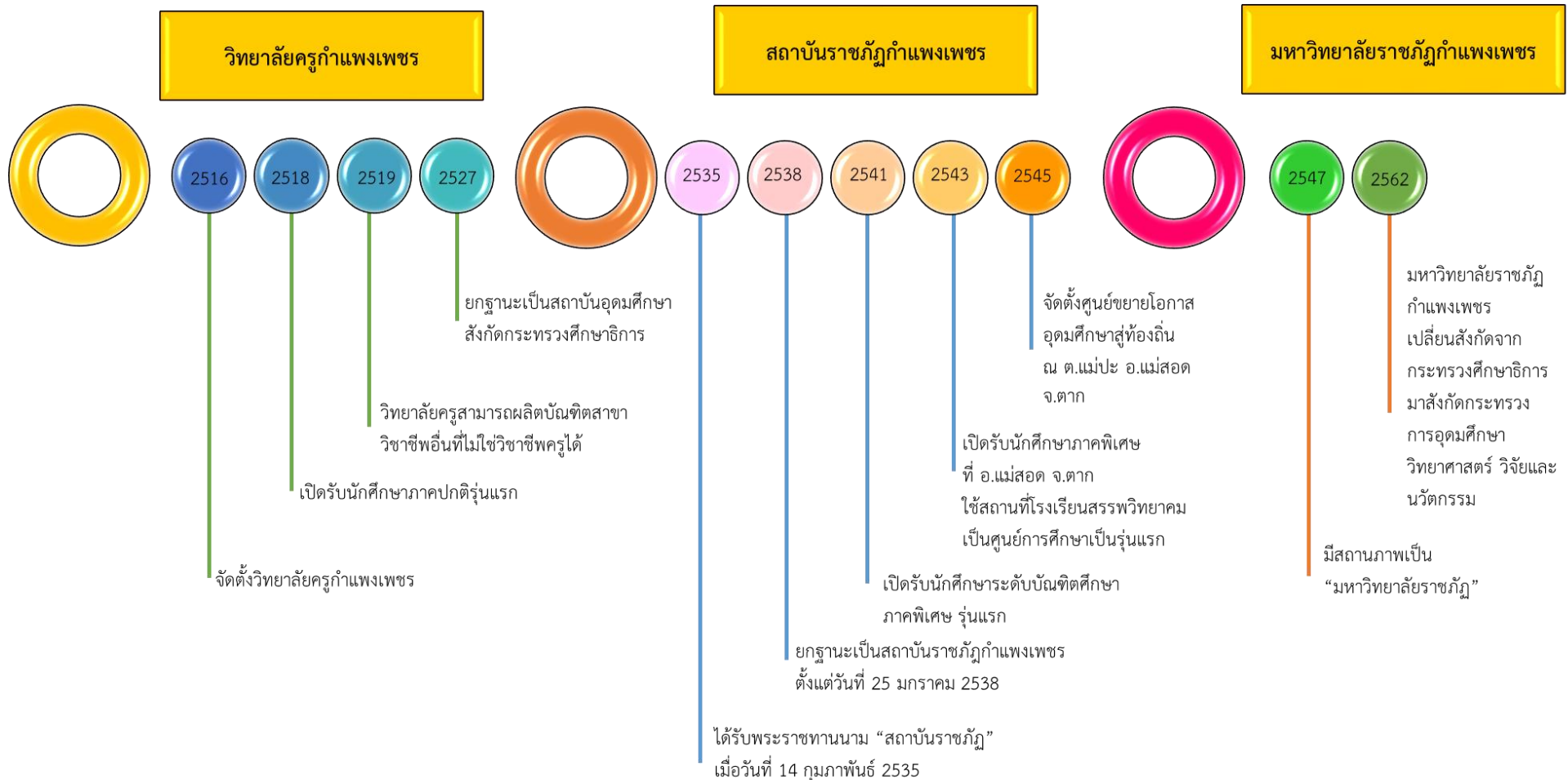
มหาวิทยาลัยราชภัฏกำแพงเพชร

ส่วนที่ 1 : บทนำ

บริบทของมหาวิทยาลัย

ประวัติความเป็นมาและสภาพปัจจุบันของมหาวิทยาลัยราชภัฏกำแพงเพชร

มหาวิทยาลัยราชภัฏกำแพงเพชร เป็นสถาบันอุดมศึกษาสังกัดกระทรวงการอุดมศึกษา วิทยาศาสตร์ วิจัยและนวัตกรรม มีลำดับขั้นการพัฒนามหาวิทยาลัย ดังนี้



ปีพุทธศักราช 2516 มติคณะรัฐมนตรีอนุมัติให้กรมการฝึกหัดครูจัดตั้งวิทยาลัยครูกำแพงเพชร โดยสถาปนาขึ้น เมื่อวันที่ 29 กันยายน 2516 ตั้งอยู่เขตหมู่บ้านวังยาง หมู่ที่ 1 ตำบลนครชุม อำเภอเมือง จังหวัดกำแพงเพชร มีเนื้อที่ 421 ไร่ 58 ตารางวา

ปีพุทธศักราช 2518 มีการประกาศใช้พระราชบัญญัติวิทยาลัยครู พุทธศักราช 2518 ยกฐานะเป็นสถาบันอุดมศึกษา สังกัดกระทรวงศึกษาธิการ

ปีการศึกษา 2519 เปิดรับนักศึกษาภาคปกติรุ่นแรก โดยรับนักศึกษาระดับ ป.กศ. จำนวน 392 คน ซึ่งนักศึกษาได้รับการคัดเลือกจากสภาตำบลต่างๆ ในเขตจังหวัดกำแพงเพชรและจังหวัดตาก

ปีพุทธศักราช 2527 มีการประกาศใช้พระราชบัญญัติวิทยาลัยครู (ฉบับที่ 2) พุทธศักราช 2527 มีผลให้วิทยาลัยครูสามารถผลิตบัณฑิตสาขาวิชาอื่นที่ไม่ใช่วิชาชีพครูได้

ปีการศึกษา 2529 เปิดรับนักศึกษา ภาค กศ.บป. เป็นรุ่นแรก

ปีพุทธศักราช 2535 พระบาทสมเด็จพระเจ้าอยู่หัวภูมิพลอดุลยเดช ทรงพระกรุณาโปรดเกล้าฯ พระราชทานนามวิทยาลัยครูทั้ง 36 แห่งว่า “สถาบันราชภัฏ” เมื่อวันที่ 14 กุมภาพันธ์ 2535

ปีพุทธศักราช 2538 พระบาทสมเด็จพระเจ้าอยู่หัวภูมิพลอดุลยเดช ทรงลงพระปรมาภิไธยประกาศในราชกิจจานุเบกษา ซึ่งมีผลให้วิทยาลัยครูกำแพงเพชรมีฐานะเป็นสถาบันราชภัฏกำแพงเพชร ตั้งแต่วันที่ 25 มกราคม 2538

ปีการศึกษา 2541 เปิดรับนักศึกษาระดับบัณฑิตศึกษา ภาคพิเศษ หลักสูตรครุศาสตรมหาบัณฑิต สาขาวิชาการบริหารการศึกษาเป็นรุ่นแรก

ปีการศึกษา 2543 เปิดรับนักศึกษาภาคพิเศษ ที่ อ.แม่สอด จ.ตาก ใช้สถานที่โรงเรียนสรรพวิทยาคมเป็นศูนย์การศึกษาเป็นรุ่นแรก

ปีการศึกษา 2544 จัดตั้งศูนย์ขยายโอกาสอุดมศึกษาสู่ท้องถิ่นบนพื้นที่ 600 ไร่ ของสถาบันที่ ต.แม่ปะ อ.แม่สอด จ.ตาก และเปิดรับนักศึกษาภาคปกติเป็นรุ่นแรก

ปีการศึกษา 2545 เปิดรับนักศึกษาระดับบัณฑิตศึกษา ภาคพิเศษ หลักสูตรศิลปศาสตรมหาบัณฑิต สาขาวิชายุทธศาสตร์การพัฒน และหลักสูตรครุศาสตรมหาบัณฑิต สาขาวิชาหลักสูตรและการสอนเป็นรุ่นแรก

ปีการศึกษา 2546 พระบาทสมเด็จพระเจ้าอยู่หัวภูมิพลอดุลยเดช ลงทรงพระปรมาภิไธยประกาศในพระราชกิจจานุเบกษา ใช้พระราชบัญญัติระเบียบบริหารราชการกระทรวงศึกษาธิการ พ.ศ. 2546 มีผลให้สถาบันราชภัฏอยู่ในโครงสร้างเดียวกับมหาวิทยาลัยในสำนักงานคณะกรรมการการอุดมศึกษา

ปีพุทธศักราช 2547 พระบาทสมเด็จพระเจ้าอยู่หัวทรงลงพระปรมาภิไธยในพระราชบัญญัติมหาวิทยาลัยราชภัฏวันที่ 9 มิถุนายน 2547 และประกาศในราชกิจจานุเบกษา ในวันที่ 14 มิถุนายน 2547 จึงมีผลบังคับตั้งแต่วันที่ 15 มิถุนายน 2547 เป็นต้นไป ทำให้สถาบันราชภัฏ 41 แห่งทั่วประเทศ มีสถานภาพเป็น “มหาวิทยาลัยราชภัฏ” มีความเป็นอิสระและเป็นนิติบุคคล เป็นส่วนราชการตามกฎหมายว่าด้วยวิธีการงบประมาณในสังกัดสำนักงานคณะกรรมการการอุดมศึกษา กระทรวงศึกษาธิการ

ปีพุทธศักราช 2548 เปิดรับนักศึกษาระดับบัณฑิตศึกษา ภาคพิเศษ หลักสูตรครุศาสตรมหาบัณฑิต สาขาวิชาการบริหารการศึกษา สาขาวิชาหลักสูตรและการสอน และหลักสูตรศิลปศาสตรมหาบัณฑิต สาขาวิชายุทธศาสตร์การพัฒนา ณ ศูนย์อุดมศึกษาแม่สอด เป็นรุ่นแรก

ปีพุทธศักราช 2550 เปิดการเรียนการสอนระดับบัณฑิตศึกษา ภาคพิเศษ หลักสูตรรัฐประศาสนศาสตรมหาบัณฑิต สาขาวิชาการปกครองท้องถิ่น และหลักสูตรวิทยาศาสตร์มหาบัณฑิต สาขาวิชาเทคโนโลยีอุตสาหกรรมเพื่อพัฒนาท้องถิ่น

ปีพุทธศักราช 2551 เปิดรับนักศึกษาภาคพิเศษตามโครงการความร่วมมือกับกรมส่งเสริมการปกครองท้องถิ่น หลักสูตรรัฐประศาสนศาสตรบัณฑิต สาขาการจัดการการคลัง เป็นรุ่นแรก โดยรับนักศึกษาที่เป็นบุคลากรองค์กรปกครองท้องถิ่นจากจังหวัดกำแพงเพชร จังหวัดตากและจังหวัดสุโขทัย

ปีพุทธศักราช 2552 เปิดรับนักศึกษาปริญญาเอก หลักสูตรดุขฎฐิบัณฑิตสาขายุทธศาสตร์การบริหารและพัฒนา (รุ่นแรก)

ปีพุทธศักราช 2557 เปิดรับนักศึกษาปริญญาเอก หลักสูตรดุขฎฐิบัณฑิตสาขาการบริหารการศึกษา (รุ่นแรก)

ปีพุทธศักราช 2562 มหาวิทยาลัยราชภัฏกำแพงเพชร เปลี่ยนสังกัดจากกระทรวงศึกษาธิการ มาสังกัดกระทรวงการอุดมศึกษา วิทยาศาสตร์ วิจัยและนวัตกรรม

ปัจจุบัน มหาวิทยาลัยมีหน่วยงานที่ทั้งสิ้น 14 หน่วยงาน ประกอบด้วย คณะครุศาสตร์ คณะมนุษยศาสตร์และสังคมศาสตร์ คณะวิทยาการจัดการ คณะวิทยาศาสตร์และเทคโนโลยี คณะเทคโนโลยีอุตสาหกรรม บัณฑิตวิทยาลัย สำนักงานอธิการบดี สำนักส่งเสริมวิชาการและงานทะเบียน สำนักวิทยบริการและเทคโนโลยีสารสนเทศ สำนักศิลปะและวัฒนธรรม สำนักประกันคุณภาพการศึกษา สถาบันวิจัยและพัฒนา มหาวิทยาลัยราชภัฏกำแพงเพชร แม่สอด และสำนักบริการวิชาการและจัดหารายได้

ชื่อหน่วยงาน ที่ตั้ง และประวัติความเป็นมา

1.1 ชื่อหน่วยงาน สำนักงานอธิการบดี

1.2 ที่ตั้ง

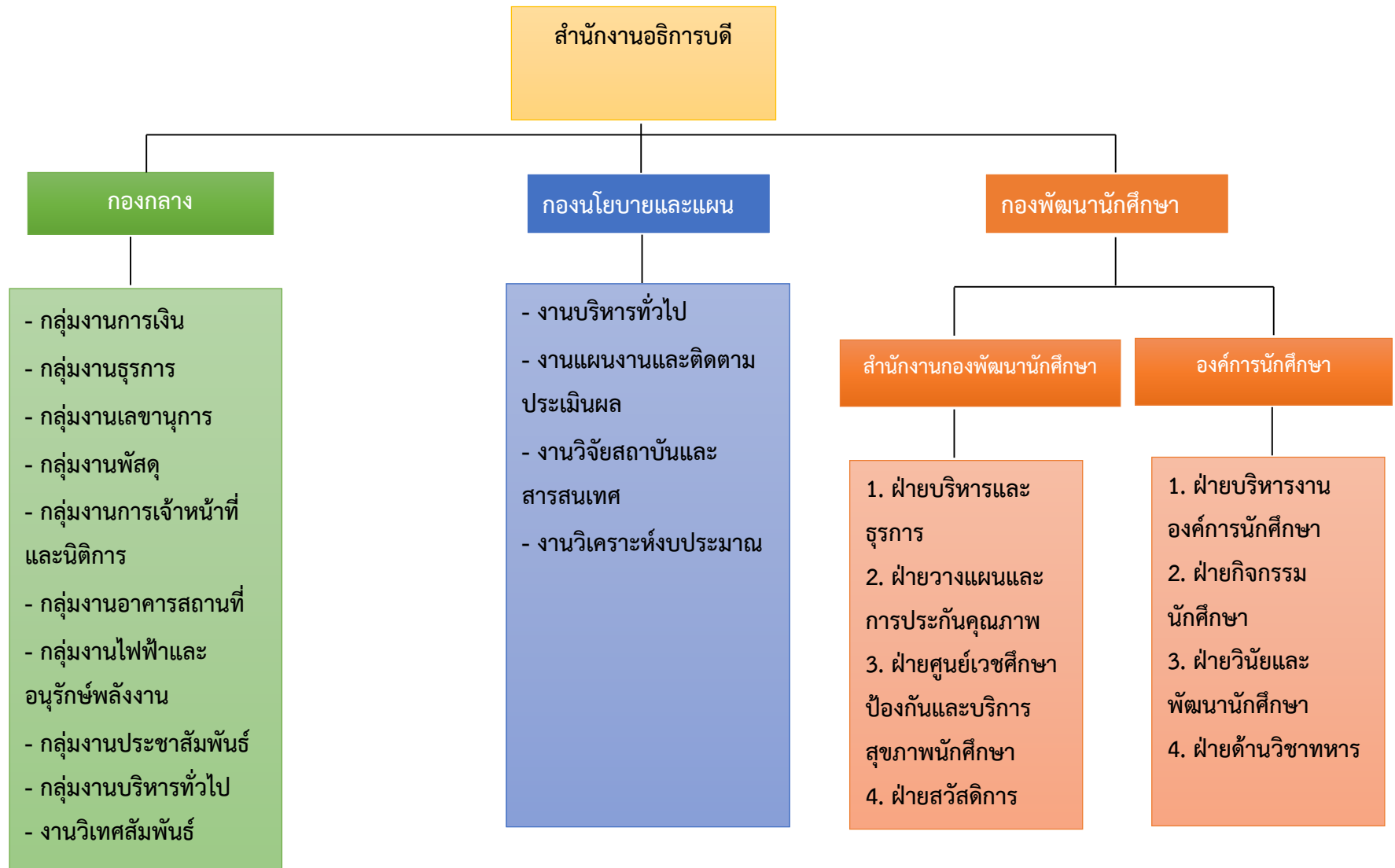
อาคารเรียนรวมและอำนวยการ (อาคาร 14)

อาคารกองพัฒนานักศึกษา

1.3 ประวัติความเป็นมาโดยย่อ

ตามที่ตั้งสถาบันราชภัฏกำแพงเพชร ได้เปลี่ยนสถานภาพมาเป็นมหาวิทยาลัยราชภัฏกำแพงเพชร ตามพระราชบัญญัติมหาวิทยาลัยราชภัฏ พ.ศ. 2547 ตั้งแต่วันที่ 15 มิถุนายน 2547 เป็นต้นมา มีผลทำให้มีการแบ่งหน่วยงานภายในมหาวิทยาลัยใหม่เป็น 11 หน่วยงาน และสำนักงานอธิการบดี เป็นหนึ่งในหน่วยงานดังกล่าว ปัจจุบัน สำนักงานอธิการบดีแบ่งโครงสร้างประกอบด้วยกลุ่มงานและกอง ดังนี้ กลุ่มงานบริหารทั่วไป กลุ่มงานธุรการ กลุ่มงานเลขานุการ กลุ่มงานการเงิน กลุ่มงานพัสดุ กลุ่มงานการเจ้าหน้าที่และนิติการ กลุ่มงานประชาสัมพันธ์ กลุ่มงานอาคารสถานที่ กลุ่มงานไฟฟ้าและอนุรักษ์พลังงาน งานวิเทศสัมพันธ์และกิจการอาเซียน กองนโยบายและแผน และกองพัฒนานักศึกษา

โครงสร้างองค์กร สำนักงานอธิการบดี มหาวิทยาลัยราชภัฏกำแพงเพชร



ข้อมูลพื้นฐานของสำนักงานอธิการบดี

จำนวนบุคลากรของมหาวิทยาลัย

หน่วยงาน	บุคลากรสายสนับสนุน									รวม ตาม หน่วยงาน	ร้อยละ
	ภาคปฏิบัติการ						ภาคสนาม				
	ขรก.	พนง. ม.	พนง.ร.	ลจ.ป.	สญจ.	รวม	ลจ.ป.	สญจ.	รวม		
สำนักงานอธิการบดี	-	-	-	-	-	-	-	-	-	-	-
- กองกลาง	5	25	9	2	18	59	5	44	49	108	81.20
- กองพัฒนานักศึกษา	-	5	-	-	6	11	-	8	8	19	14.28
- กองนโยบายและแผน	1	5	-	-	-	6	-	-	-	6	4.51
รวมทั้งสิ้น	6	35	9	2	24	76	5	52	57	133	100.00

(ข้อมูล ณ เดือนตุลาคม 2563)

หมายเหตุ : ขรก. หมายถึง ข้าราชการ / พนง.ม. หมายถึง พนักงานมหาวิทยาลัย / พนง.ร. หมายถึง พนักงานราชการ / ลจ.ป. หมายถึง ลูกจ้างประจำ / สญจ. หมายถึง ลูกจ้างประจำตามสัญญาจ้าง

ยุทธศาสตร์ระดับต่างๆ ที่เกี่ยวข้อง

1. นโยบายรัฐบาล (คำแถลงนโยบายของรัฐบาล พล.อ.ประยุทธ์ จันทร์โอชา นายกรัฐมนตรี วันที่ 10 กันยายน 2557)

รัฐบาลได้นำยุทธศาสตร์การพัฒนาประเทศว่าด้วยการเข้าใจ เข้าถึง และพัฒนาตามแนวพระราชดำริของพระบาทสมเด็จพระเจ้าอยู่หัวมาเป็นหลักสำคัญ ใช้ปรัชญาของเศรษฐกิจพอเพียง ซึ่งทรงเน้นความพอดีพอสมพอควรแก่ฐานะความมีเหตุมีผล และการมีภูมิคุ้มกันมาเป็นแนวคิด ใช้แผนพัฒนาเศรษฐกิจและสังคมแห่งชาติ ฉบับที่ 11 แนวทางของคณะรักษาความสงบแห่งชาติ และความต้องการของประชาชน ซึ่งแสดงออกมาโดยตลอดและน่าจะชัดเจนขึ้นในช่วงเวลาแห่งการออกแบบการปฏิรูปประเทศ รัฐบาลมีนโยบายในเรื่องต่างๆ จำแนกเป็น 11 ด้าน ดังนี้

- 1) การปกป้องและเชิดชูสถาบันพระมหากษัตริย์
- 2) การรักษาความมั่นคงของรัฐและการต่างประเทศ
- 3) การลดความเหลื่อมล้ำของสังคม และการสร้างโอกาสการเข้าถึงบริการของรัฐ
- 4) การศึกษาและเรียนรู้ การทะนุบำรุงศาสนา ศิลปะและวัฒนธรรม
- 5) การยกระดับคุณภาพบริการด้านสาธารณสุขและสุขภาพของประชาชน
- 6) การเพิ่มศักยภาพทางเศรษฐกิจของประเทศ
- 7) การส่งเสริมบทบาทและการใช้โอกาสในประชาคมอาเซียน
- 8) การพัฒนาและส่งเสริมการใช้ประโยชน์จากวิทยาศาสตร์ เทคโนโลยี การวิจัย และพัฒนา และนวัตกรรม
- 9) การรักษาความมั่นคงของฐานทรัพยากร และการสร้างสมดุลระหว่างการอนุรักษ์ กับการใช้ประโยชน์อย่างยั่งยืน
- 10) การส่งเสริมการบริหารราชการแผ่นดินที่มีธรรมาภิบาล และการป้องกันปราบปรามการทุจริต และประพฤติมิชอบในภาครัฐ
- 11) การปรับปรุงกฎหมายและกระบวนการยุติธรรม

2. กรอบยุทธศาสตร์ชาติ 20 ปี (พ.ศ. 2560 – 2579)

วิสัยทัศน์ “ประเทศไทยมีความมั่นคง มั่งคั่ง ยั่งยืน เป็นประเทศพัฒนาแล้วด้วยการพัฒนาตามหลักปรัชญาของเศรษฐกิจพอเพียง” หรือเป็นคติพจน์ประจำชาติว่า “มั่นคง มั่งคั่ง ยั่งยืน” ทั้งนี้ วิสัยทัศน์ดังกล่าวจะต้องสนองต่อผลประโยชน์แห่งชาติ อันได้แก่ การมีเอกราช อธิปไตย และบูรณภาพแห่งเขตอำนาจรัฐ การดำรงอยู่อย่างมั่นคง ยั่งยืนของสถาบันหลักของชาติ การดำรงอยู่อย่างมั่นคงของชาติและประชาชนจากภัยคุกคามทุกรูปแบบ การอยู่ร่วมกันในชาติอย่างสันติสุขเป็นปึกแผ่น มีความมั่นคงทางสังคมท่ามกลางพหุสังคมและการมีเกียรติและศักดิ์ศรีของความเป็นมนุษย์ ความเจริญเติบโตของชาติ ความเป็นธรรมและความอยู่ดีมีสุขของประชาชน ความยั่งยืนของฐานทรัพยากรธรรมชาติสิ่งแวดล้อม ความมั่นคงทางพลังงานและอาหาร ความสามารถในการรักษาผลประโยชน์ของชาติภายใต้การเปลี่ยนแปลงของสภาวะแวดล้อมระหว่างประเทศและการอยู่ร่วมกันอย่างสันติประสานสอดคล้องกัน ด้านความมั่นคงในประชาคมอาเซียนและประชาคมโลกอย่างมีเกียรติและศักดิ์ศรีไม่เป็นภาระของโลกและสามารถแก้วิกฤตประเทศที่มีศักยภาพทางเศรษฐกิจที่ด้อยกว่า

“มั่นคง” หมายถึง การที่ประเทศจะต้องเกิดความสงบสุข สันติ ประชาชนมีความปลอดภัยในชีวิต และทรัพย์สิน ไม่ใช้ความรุนแรง หรือวิถีทางนอกกฎหมาย มีความรักใคร่สามัคคีกัน

“มั่งคั่ง” หมายถึง การทำให้ประชาชนมีความเป็นอยู่ที่ดีขึ้นตามสมควรแก่ฐานะ การทำให้เศรษฐกิจมีความเชื่อมโยงระหว่างกันมากขึ้น โดยให้ความสำคัญกับการค้าขายกับประเทศเพื่อนบ้าน มากกว่าที่จะพึ่งพาแต่เฉพาะการส่งออกไปขายยังประเทศที่อยู่ไกล บริหารจัดการภายในประเทศอย่างบูรณาการ ทั้งการทรัพยากรน้ำ การประกอบอาชีพ การศึกษา และ สิ่งแวดล้อมให้ดำเนินไปอย่างสมดุล

“ยั่งยืน” หมายถึง การคำนึงถึงการพัฒนายั่งยืน ไม่ดำเนินการโครงการใดๆ ที่อาจก่อให้เกิดภาวะแก่ลูกหลานในอนาคตข้างหน้า ใช้ทรัพยากรที่มีอยู่อย่างเหมาะสมตามกำลังความสามารถของตนเอง ใช้หลักเหตุและผล และความรู้เท่าทันความเปลี่ยนแปลง หรือการมีภูมิคุ้มกันตามแนวทางปรัชญาเศรษฐกิจพอเพียงของพระบาทสมเด็จพระเจ้าอยู่หัวฯ

ในการที่จะบรรลุวิสัยทัศน์และทำให้ประเทศไทยพัฒนาไปสู่อนาคตที่พึงประสงค์นั้น จำเป็นจะต้องมีการวางแผนและกำหนดยุทธศาสตร์การพัฒนาในระยะยาว และกำหนดแนวทางการพัฒนาของทุกภาคส่วนให้ขับเคลื่อนไปในทิศทางเดียวกัน ดังนั้น จึงจำเป็นต้องกำหนดยุทธศาสตร์ชาติในระยะยาว เพื่อถ่ายทอดแนวทางการพัฒนาสู่การปฏิบัติในแต่ละช่วงเวลาอย่างต่อเนื่อง และมีการบูรณาการ และสร้างความเข้าใจถึงอนาคตของประเทศไทยร่วมกัน และเกิดการรวมพลังของทุกภาคส่วนในสังคมทั้งประชาชน เอกชน ประชาสังคม ในการขับเคลื่อนการพัฒนาเพื่อการสร้างและรักษาไว้ซึ่งผลประโยชน์แห่งชาติและบรรลุวิสัยทัศน์ “ประเทศไทยมีความมั่นคง มั่งคั่ง ยั่งยืน เป็นประเทศพัฒนาแล้ว ด้วยการพัฒนาตามหลักปรัชญาของเศรษฐกิจพอเพียง” หรือคติพจน์ประจำชาติ “มั่นคง มั่งคั่ง ยั่งยืน” เพื่อให้ประเทศไทยมีความสามารถในการแข่งขัน มีรายได้สูงอยู่ในกลุ่มประเทศพัฒนาแล้ว คนไทยมีความสุข อยู่ดี กินดี สังคมมีความมั่นคง เสมอภาคและเป็นธรรม ซึ่งยุทธศาสตร์ชาติที่จะใช้เป็นกรอบแนวทางการพัฒนาในระยะ 20 ปีต่อจากนี้ไป จะ ประกอบด้วย 6 ยุทธศาสตร์ ได้แก่ (1) ยุทธศาสตร์ด้านความมั่นคง (2) ยุทธศาสตร์ด้านการสร้างความสามารถในการแข่งขัน (3) ยุทธศาสตร์การพัฒนาและเสริมสร้างศักยภาพคน (4) ยุทธศาสตร์ด้านการสร้างโอกาสความเสมอภาคและเท่าเทียมกันทางสังคม (5) ยุทธศาสตร์ด้านการสร้างการเติบโตบนคุณภาพชีวิตที่เป็นมิตรกับสิ่งแวดล้อม และ (6) ยุทธศาสตร์ด้านการปรับสมดุลและพัฒนาระบบการบริหารจัดการภาครัฐ

3. ไทยแลนด์ 4.0

“ไทยแลนด์ 4.0” เป็นวิสัยทัศน์เชิงนโยบายการพัฒนาเศรษฐกิจของประเทศไทย หรือโมเดลพัฒนาเศรษฐกิจของรัฐบาล ภายใต้การนำของพลเอกประยุทธ์ จันทร์โอชา นายกรัฐมนตรี และหัวหน้าคณะรักษาความสงบแห่งชาติ (คสช.) ที่เข้ามาบริหารประเทศบนวิสัยทัศน์ที่ว่า “มั่นคง มั่งคั่ง และยั่งยืน” ที่มีภารกิจสำคัญในการขับเคลื่อนปฏิรูปประเทศด้านต่างๆ เพื่อปรับแก้จัดระบบ ปรับทิศทาง และสร้างหนทางพัฒนาประเทศให้เจริญ สามารถรับมือกับโอกาสและภัยคุกคามแบบใหม่ๆ ที่เปลี่ยนแปลงอย่างรวดเร็ว รุนแรงในศตวรรษที่ 21 ได้

ประเทศไทยในอดีตที่ผ่านมามีการพัฒนาด้านเศรษฐกิจเป็นไปอย่างต่อเนื่องตั้งแต่ยุคแรก หรือ “ประเทศไทย 1.0” เน้นการเกษตรเป็นหลัก เช่น ผลิตและขาย พืชไร่ พืชสวน เลี้ยงสัตว์ เป็นต้น ยุคสอง หรือ “ประเทศไทย 2.0” เน้นอุตสาหกรรมเพิ่มขึ้นแต่เป็นอุตสาหกรรมขนาดเล็ก เช่น การผลิตและขายรองเท้า เครื่องหนัง เครื่องตีมีด เครื่องประดับ เครื่องเขียน กระเป๋า เครื่องนุ่งห่ม เป็นต้น และปัจจุบัน (พ.ศ.2559) จัดอยู่ในยุคที่สาม หรือ “ประเทศไทย 3.0” เป็นอุตสาหกรรมหนักและการส่งออก เช่น การผลิตและขาย ส่งออกเหล็กกล้า รถยนต์ กลั่นน้ำมัน แยกก๊าซธรรมชาติ ปูนซีเมนต์ เป็นต้น แต่ไทยในยุค 1.0 2.0 และ 3.0 รายได้ประเทศยังอยู่ในระดับปานกลาง จึงต้องเร่งพัฒนาเศรษฐกิจสร้างประเทศ จึงเป็นเหตุให้หันไปสู่ยุคที่สี่ ให้รหัสใหม่ว่า “ประเทศไทย 4.0” ให้เป็นเศรษฐกิจใหม่ (New Engines of Growth) มีรายได้สูง โดยวางเป้าหมายให้เกิดภายใน 5-6 ปีนี้ เป็นการการวางแผนอนาคตทางเศรษฐกิจที่ชัดเจนของประเทศที่พัฒนา เช่น สหรัฐอเมริกา “A Nation of Makers” อังกฤษ “Design of Innovation” อินเดีย “Made in India” หรือ เกาหลีใต้ “Creative Economy” เป็นต้น

“ประเทศไทย 4.0” ต้องการปรับเปลี่ยนโครงสร้างเศรษฐกิจไปสู่ “Value-Based Economy” หรือ “เศรษฐกิจที่ขับเคลื่อนด้วยนวัตกรรม” โดยมีฐานคิดหลัก คือ เปลี่ยนจากการผลิตสินค้า “โภคภัณฑ์” ไปสู่สินค้าเชิง “นวัตกรรม” เปลี่ยนการขับเคลื่อนประเทศด้วยภาคอุตสาหกรรมไปสู่การขับเคลื่อนด้วยเทคโนโลยี ความคิดสร้างสรรค์ และนวัตกรรม และเปลี่ยนจากการเน้นภาคการผลิตสินค้าไปสู่การเน้นภาคบริการมากขึ้น

ดังนั้น จึงควรมีการเปลี่ยนวิธีการที่มีลักษณะสำคัญ คือ เปลี่ยนจากการเกษตรแบบดั้งเดิมในปัจจุบัน ไปสู่การเกษตรสมัยใหม่ที่เน้นการบริหารจัดการและเทคโนโลยี (Smart Farming) โดยเกษตรกรต้องมีฐานะที่มั่นคง และเป็นเกษตรกรแบบเป็นผู้ประกอบการ (Entrepreneur) เปลี่ยนจาก Traditional SMEs หรือ SMEs ที่มีอยู่และรัฐต้องให้ความช่วยเหลืออยู่ตลอดเวลา ไปสู่การเป็น Smart Enterprises และ Startups บริษัทเกิดใหม่ที่มีศักยภาพสูง เปลี่ยนจาก Traditional Services ซึ่งมีการสร้างมูลค่าค่อนข้างต่ำไปสู่ High Value Services และเปลี่ยนจากแรงงานทักษะต่ำไปสู่แรงงานที่มีความรู้ ความเชี่ยวชาญ และทักษะสูง

เพื่อให้เกิดผลจริงต้องมีการพัฒนาวิทยาการ ความคิดสร้างสรรค์ นวัตกรรม วิทยาศาสตร์ เทคโนโลยี และการวิจัยและพัฒนา แล้วต่อยอดในกลุ่มเทคโนโลยีและอุตสาหกรรมเป้าหมาย ดังนี้

1. กลุ่มอาหาร เกษตร และเทคโนโลยีชีวภาพ เช่น สร้างเส้นทางธุรกิจใหม่ (New Startups) ด้านเทคโนโลยีการเกษตร เทคโนโลยีอาหาร เป็นต้น
2. กลุ่มสาธารณสุข สุขภาพ และเทคโนโลยีทางการแพทย์ เช่น พัฒนาเทคโนโลยีสุขภาพ เทคโนโลยีการแพทย์ สปา เป็นต้น
3. กลุ่มเครื่องมือ อุปกรณ์อัจฉริยะ หุ่นยนต์ และระบบเครื่องกลที่ใช้ระบบอิเล็กทรอนิกส์ควบคุม เช่น เทคโนโลยีหุ่นยนต์ เป็นต้น
4. กลุ่มดิจิทัล เทคโนโลยีอินเทอร์เน็ตที่เชื่อมต่อและบังคับอุปกรณ์ต่างๆ ปัญญาประดิษฐ์และเทคโนโลยีสมองกลฝังตัว เช่น เทคโนโลยีด้านการเงิน อุปกรณ์เชื่อมต่อออนไลน์โดยไม่ต้องใช้คน เทคโนโลยีการศึกษา E-MarketPlace E-Commerce เป็นต้น

5. กลุ่มอุตสาหกรรมสร้างสรรค์ วัฒนธรรม และบริการที่มีมูลค่าสูง เช่น เทคโนโลยีการออกแบบ ธุรกิจไลฟ์สไตล์ เทคโนโลยีการท่องเที่ยว การเพิ่มประสิทธิภาพการบริการ เป็นต้น

การพัฒนาประเทศไทยได้โมเดล “ประเทศไทย 4.0” จะใช้แนวทาง “สานพลังประชารัฐ” เป็นตัวการขับเคลื่อน โดยมุ่งเน้นการมีส่วนร่วมของภาคเอกชน ภาคการเงินการธนาคาร ภาคประชาชน ภาคสถาบันการศึกษา มหาวิทยาลัยและสถาบันวิจัยต่างๆ ร่วมกันระดมความคิด ผนึกกำลังกันขับเคลื่อน ผ่านโครงการ บัณฑิตความร่วมมือ กิจกรรม หรือ งานวิจัยต่างๆ โดยการทำงานของ “ประชารัฐ” กลุ่มต่างๆ อันได้แก่ กลุ่มที่ 1 การยกระดับนวัตกรรมและผลิตภัณ์การปรับแก้กฎหมายและกลไกภาครัฐ พัฒนาคัลสเตอร์ภาคอุตสาหกรรมแห่งอนาคต และการดึงดูดการลงทุน และการพัฒนาโครงสร้างพื้นฐาน กลุ่มที่ 2 การพัฒนาการเกษตรสมัยใหม่และการพัฒนาเศรษฐกิจฐานรากและประชารัฐ กลุ่มที่ 3 การส่งเสริมการท่องเที่ยวและไมล์ การสร้างรายได้ และการกระตุ้นการใช้จ่ายภาครัฐ กลุ่มที่ 4 การศึกษาพื้นฐานและพัฒนาผู้นำ (โรงเรียนประชารัฐ) รวมทั้งการยกระดับคุณภาพวิชาชีพ และกลุ่มที่ 5 การส่งเสริมการส่งออกและการลงทุนในต่างประเทศ รวมทั้งการส่งเสริมกลุ่ม SMEs และผู้ประกอบการใหม่ (Start Up) ซึ่งแต่ละกลุ่มกำลังวางระบบและกำหนดแนวทางในการขับเคลื่อนนโยบายอย่างเข้มข้น

4. แผนพัฒนาเศรษฐกิจและสังคมแห่งชาติ ฉบับที่ 12 (พ.ศ. 2560 – 2564)

จากสถานะของประเทศและบริบทการเปลี่ยนแปลงต่างๆ ที่ประเทศกำลังประสบอยู่ ทำให้การกำหนดวิสัยทัศน์แผนพัฒนาฯ ฉบับที่ 12 ยังคงมีความต่อเนื่องจากวิสัยทัศน์แผนพัฒนาฯ ฉบับที่ 11 และกรอบหลักการของการวางแผนที่น้อมนำและประยุกต์ใช้หลักปรัชญาของเศรษฐกิจพอเพียง ยึดคนเป็นศูนย์กลางของการพัฒนาอย่างมีส่วนร่วม การพัฒนาที่ยึดหลักสมดุล ยั่งยืน

โดยวิสัยทัศน์ของการพัฒนาในแผนพัฒนาฯ ฉบับที่ 12 ต้องให้ความสำคัญกับการกำหนดทิศทางการพัฒนาที่มุ่งสู่การเปลี่ยนผ่านประเทศไทยจากประเทศที่มีรายได้ปานกลางไปสู่ประเทศที่มีรายได้สูง มีความมั่นคง และยั่งยืน สังคมอยู่ร่วมกันอย่างมีความสุข และนำไปสู่การบรรลุวิสัยทัศน์ระยะยาว “มั่นคง มั่งคั่ง ยั่งยืน” ของประเทศ โดยมีแนวทางในการพัฒนา ดังนี้

1. การยกระดับศักยภาพการแข่งขันและการหลุดพ้นกับดักรายได้ปานกลางสู่รายได้สูง
 - 1.1) การส่งเสริมด้านการวิจัยและพัฒนา
 - 1.2) การพัฒนาผลิตภาพแรงงาน
 - 1.3) การส่งเสริมผู้ประกอบการที่เข้มแข็งและพาณิชย์ดิจิทัล
 - 1.4) การลงทุนโครงสร้างพื้นฐาน
 - 1.5) การปรับโครงสร้างการผลิต
2. การพัฒนาศักยภาพคนตามช่วงวัยและการปฏิรูประบบเพื่อสร้างสังคมสูงวัยอย่างมีคุณภาพ
 - 2.1) การพัฒนาศักยภาพคนในทุกช่วงวัยให้สนับสนุนการเจริญเติบโตของประเทศ
 - 2.2) การยกระดับคุณภาพการศึกษาและการเรียนรู้ให้มีคุณภาพ เท่าเทียมและทั่วถึง
 - 2.3) การพัฒนาด้านสุขภาพ
 - 2.4) การสร้างสภาพแวดล้อมและนวัตกรรมที่เอื้อต่อการดำรงชีพในสังคมสูงวัย
3. การลดความเหลื่อมล้ำทางสังคม
 - 3.1) การยกระดับรายได้และสร้างโอกาสในการประกอบอาชีพ
 - 3.2) การจัดบริการทางสังคมให้ทุกคนตามสิทธิขั้นพื้นฐาน และเน้นการสร้างภูมิคุ้มกันระดับปัจเจก
 - 3.3) การสร้างความเสมอภาคในการเข้าถึงทรัพยากร
 - 3.4) การเข้าถึงกระบวนการยุติธรรมอย่างเสมอภาค
4. การรองรับการเชื่อมโยงภูมิภาคและความเป็นเมือง
 - 4.1) การลงทุนด้านโครงสร้างพื้นฐานและสิ่งอำนวยความสะดวกของเมือง
 - 4.2) การพัฒนาด้านการขนส่งและโลจิสติกส์เชื่อมโยงกับเพื่อนบ้าน
 - 4.3) การส่งเสริมการลงทุน การค้าชายแดน และการจัดตั้งเขตพัฒนาเศรษฐกิจพิเศษ
5. การสร้างความเจริญเติบโตทางเศรษฐกิจและสังคมอย่างเป็นมิตรกับสิ่งแวดล้อม
 - 5.1) การรักษาทุนทางธรรมชาติเพื่อการเติบโตสีเขียว
 - 5.2) การส่งเสริมการบริโภคที่เป็นมิตรกับสิ่งแวดล้อม
 - 5.3) การส่งเสริมการผลิต การลงทุน และการสร้างงานสีเขียว

- 5.4) การจัดการมลพิษและรักษาคุณภาพสิ่งแวดล้อม
- 5.5) การพัฒนาความร่วมมือด้านสิ่งแวดล้อมระหว่างประเทศ
- 5.6) การเพิ่มขีดความสามารถในการปรับตัวเพื่อรองรับการเปลี่ยนแปลงสภาพภูมิอากาศและการบริหารจัดการเพื่อลดความเสี่ยงด้านภัยพิบัติ

6. การบริหารราชการแผ่นดินที่มีประสิทธิภาพ

- 6.1) การสร้างความโปร่งใสในทุกขั้นตอนของการปฏิบัติราชการ
- 6.2) การพัฒนาบุคลากรภาครัฐ
- 6.3) การสร้างรูปแบบการพัฒนา อปท. ให้เหมาะสม
- 6.4) การสร้างระบบตรวจสอบ ติดตามและประเมินผลที่มีประสิทธิภาพ

5. นโยบายและยุทธศาสตร์การอุดมศึกษา วิทยาศาสตร์ วิจัยและนวัตกรรม พ.ศ. 2563 - 2570

นโยบายและยุทธศาสตร์การอุดมศึกษา วิทยาศาสตร์ วิจัยและนวัตกรรม พ.ศ. 2563 - 2570 เป็นกรอบแนวทางการพัฒนาระบบอุดมศึกษา วิทยาศาสตร์ วิจัยและนวัตกรรมของประเทศให้สอดคล้องและบูรณาการกัน เพื่อให้เกิดเป็นพลังในการขับเคลื่อนการพัฒนาประเทศที่สอดคล้องกับทิศทางของยุทธศาสตร์ชาติ แผนแม่บท และนโยบายของรัฐบาล โดยมีวิสัยทัศน์เพื่อ “เตรียมคนไทยแห่งศตวรรษที่ 21 พัฒนาเศรษฐกิจที่ กระจายโอกาสอย่างทั่วถึง สังคมที่มั่นคง และสิ่งแวดล้อมที่ยั่งยืน โดยสร้างความเข้มแข็งทางนวัตกรรมระดับ แนวหน้าในสากล นำพาประเทศไทยไปสู่ประเทศที่พัฒนาแล้ว”

ในการจัดทำนโยบายและยุทธศาสตร์การอุดมศึกษา วิทยาศาสตร์ วิจัยและนวัตกรรม (อววน.) ฉบับนี้ คำนึงถึงบริบทโลกที่มีการเปลี่ยนแปลงอย่างรวดเร็ว และการปฏิรูปประเทศในปัจจุบัน ซึ่งรวมถึงการจัดตั้ง กระทรวงการอุดมศึกษา วิทยาศาสตร์ วิจัยและนวัตกรรม เป็นกระทรวงใหม่ เพื่อเป็นกลไกในการปรับเปลี่ยน ประเทศไทยไปสู่ประเทศที่ขับเคลื่อนด้วยนวัตกรรม จึงออกแบบนโยบายและยุทธศาสตร์เพื่อให้ผู้มีส่วนเกี่ยวข้อง สามารถมีส่วนร่วมในการขับเคลื่อนการดำเนินงานในลักษณะแพลตฟอร์ม (platform) ความร่วมมือตามเป้าประสงค์ของการพัฒนาใน 4 ด้าน ได้แก่

1. การพัฒนากำลังคนและสถาบันความรู้

เป้าหมาย O1 พัฒนากำลังคนและสถาบันความรู้เพื่อเพิ่มขีดความสามารถในการแข่งขันของประเทศไปสู่ การเป็นประเทศรายได้สูง ผลสัมฤทธิ์ที่สำคัญ

- KR1.1 นักวิจัยและพัฒนาเพิ่มเป็น 25 คนต่อประชากรหนึ่งหมื่นคนภายในปี 2564
- KR1.2 คนไทยทุกช่วงวัยมีสมรรถนะพร้อมเข้าสู่อาชีพและทันต่อการเปลี่ยนแปลง
- KR1.3 มีกำลังคนและสถาบันความรู้/สถาบันเฉพาะทางชั้นนำของโลก
- KR1.4 บัณฑิตคุณภาพ/ผู้สำเร็จการศึกษาใหม่มีทักษะตรงหรือใกล้เคียงกับที่ตลาดงานต้องการ จำนวน 1 ล้านคน
- KR1.5 สัดส่วนบัณฑิตด้านวิทยาศาสตร์ เทคโนโลยี และวิศวกรรม (STEM degrees)

แพลตฟอร์มที่ 1 การพัฒนากำลังคนและสถาบันความรู้ ประกอบด้วย 6 โปรแกรม คือ

- โปรแกรมที่ 1 สร้างระบบผลิตและพัฒนากำลังคนให้มีคุณภาพ
- โปรแกรมที่ 2 ผลิตกำลังคนระดับสูงรองรับ EEC และระบบเศรษฐกิจสังคมของประเทศ
- โปรแกรมที่ 3 ส่งเสริมการเรียนรู้ตลอดชีวิตและพัฒนาทักษะเพื่ออนาคต
- โปรแกรมที่ 4 ส่งเสริมปัญญาประดิษฐ์เป็นฐานขับเคลื่อนประเทศในอนาคต (AI for All)
- โปรแกรมที่ 5 ส่งเสริมการวิจัยขั้นแนวหน้า และการวิจัยพื้นฐานที่ประเทศไทยมีศักยภาพ
- โปรแกรมที่ 6 พัฒนาโครงสร้างพื้นฐานทางการวิจัยที่สำคัญ

2. การวิจัยและสร้างนวัตกรรมเพื่อตอบโจทย์ท้าทายของสังคม

เป้าหมาย O2 มุ่งองค์ความรู้อันเกิดจากการวิจัยและนวัตกรรม เพื่อจัดการกับปัญหาท้าทายเร่งด่วนที่สำคัญของประเทศ คนทุกช่วงวัยได้รับการพัฒนาให้สามารถดำรงชีวิตได้อย่างมีความสุขและมีคุณค่า

ผลสัมฤทธิ์ที่สำคัญ

KR2.1 มุ่งองค์ความรู้อันเกิดจากการวิจัยและนวัตกรรม เพื่อจัดการกับปัญหาท้าทายเร่งด่วนที่สำคัญของประเทศ และบรรลุเป้าหมายตามตัวชี้วัดของยุทธศาสตร์ชาติ และเป้าหมายการพัฒนาที่ยั่งยืน (SDGs)

KR2.2 คนในทุกช่วงวัยมีคุณภาพชีวิตที่ดี สามารถดำรงชีวิตด้วยตนเองได้อย่างมีความสุข และมีโอกาสที่เอื้อต่อการอยู่ร่วมกันอย่างมีความสุข พร้อมรับสังคมสูงวัย

KR2.3 การปรับโครงสร้างเศรษฐกิจภาคการเกษตรเพื่อเพิ่มผลิตภาพและความมั่นคงทางรายได้ของเกษตรกร

แพลตฟอร์มที่ 2 การวิจัยและสร้างนวัตกรรมเพื่อตอบโจทย์ท้าทายของสังคม ประกอบด้วย 3 โปรแกรม คือ

โปรแกรมที่ 7 โจทย์ท้าทายด้านทรัพยากร สิ่งแวดล้อม และการเกษตร

โปรแกรมที่ 8 สังคมสูงวัย

โปรแกรมที่ 9 สังคมคุณภาพและความมั่นคง

3. การวิจัยและสร้างนวัตกรรมเพื่อเพิ่มขีดความสามารถการแข่งขัน

เป้าหมาย O3 ยกระดับขีดความสามารถในการแข่งขันของประเทศด้วยการวิจัยและพัฒนานวัตกรรม

ผลสัมฤทธิ์ที่สำคัญ

KR3.1 อันดับขีดความสามารถในการแข่งขันด้านวิทยาศาสตร์และเทคโนโลยี จัดโดย IMD อยู่ใน 30 อันดับแรก

KR3.2 ดัชนีความสามารถด้านนวัตกรรม (GII) ของไทยดีขึ้นอย่างต่อเนื่อง

KR3.3 สัดส่วนการพัฒนาเทคโนโลยีของตนเองต่อการพึ่งพาเทคโนโลยีจากภายนอกเพิ่มขึ้นจาก 10:90 เป็น 30:70

KR3.4 จำนวนวิสาหกิจเริ่มต้น (Startups) และวิสาหกิจฐานนวัตกรรม (Innovation-driven Enterprises : IDEs) ที่มีศักยภาพเติบโตได้อย่างก้าวกระโดด 5,000 ราย

แพลตฟอร์มที่ 3 การวิจัยและสร้างนวัตกรรมเพื่อเพิ่มขีดความสามารถการแข่งขัน ประกอบด้วย 3 โปรแกรม คือ

โปรแกรมที่ 10 ยกระดับความสามารถการแข่งขันและวางรากฐานทางเศรษฐกิจ

โปรแกรมที่ 11 สร้างและยกระดับศักยภาพวิสาหกิจเริ่มต้น (Startup) พัฒนาระบบนิเวศนวัตกรรม และพื้นที่เศรษฐกิจนวัตกรรม

โปรแกรมที่ 12 โครงสร้างพื้นฐานทางคุณภาพและบริการ

4. การวิจัยและสร้างนวัตกรรมเพื่อการพัฒนาเชิงพื้นที่และลดความเหลื่อมล้ำ

เป้าหมาย O4 กระจายความเจริญและสร้างความเข้มแข็งของเศรษฐกิจสังคมท้องถิ่น ด้วยความรู้และนวัตกรรม

ผลสัมฤทธิ์ที่สำคัญ

KR4.1 ชุมชนที่มีขีดความสามารถในการจัดการตนเอง (Smart community) มีศักยภาพในการพัฒนาคุณภาพชีวิตและสิ่งแวดล้อมของชุมชน

KR4.2 รายได้ของคนจนกลุ่มรายได้ร้อยละ 40 ล่างเพิ่มขึ้นร้อยละ 15 อย่างทั่วถึง

KR4.3 เกิดการกระจายความเจริญสู่ภูมิภาค โดยมีเมืองศูนย์กลางทางเศรษฐกิจที่สร้างโอกาสทางเศรษฐกิจในระดับภูมิภาค

KR4.4 ดัชนีการพัฒนาย่างทั่วถึง (Inclusive Development Index : IDI) ของไทยดีขึ้น

แพลตฟอร์มที่ 4 การวิจัยและสร้างนวัตกรรมเพื่อการพัฒนาเชิงพื้นที่และลดความเหลื่อมล้ำ ประกอบด้วย 3 โปรแกรม คือ

โปรแกรมที่ 13 นวัตกรรมสำหรับเศรษฐกิจฐานรากและชุมชนนวัตกรรม

โปรแกรมที่ 14 ขจัดความยากจนแบบเบ็ดเสร็จและแม่นยำ

โปรแกรมที่ 15 เมืองนำอยู่และการกระจายศูนย์กลางความเจริญ

การปฏิรูปประเทศด้านการอุดมศึกษา วิทยาศาสตร์ วิจัยและนวัตกรรม (อววน.) เป็นการปฏิรูปเชิงโครงสร้างที่สำคัญสำหรับประเทศไทย มีเป้าหมายเพื่อตอบสนองการพัฒนาประเทศโดยมุ่งเน้นการเตรียมคนไทยเข้าสู่ศตวรรษที่ 21 และการนำองค์ความรู้และนวัตกรรมไปพัฒนาประเทศ เพื่อขับเคลื่อนประเทศไทยไปสู่ประเทศที่พัฒนาแล้วอย่างเต็มรูปแบบและยั่งยืน ซึ่งนำไปสู่การปฏิรูป 3 ด้าน ได้แก่ 1) การปฏิรูปการบริหารภาครัฐ (Administrative Reform) เพื่อจัดให้มีองค์กรในรูปแบบที่เหมาะสมกับการขับเคลื่อนงานด้าน อววน. มีการบริหารงานที่คล่องตัว ทันทต่อการเปลี่ยนแปลง รวมทั้งมีการบูรณาการการทำงานในด้านวิจัยร่วมกันเพื่อให้เกิดประสิทธิผลสูงสุด โดยมีประเด็นการปฏิรูปสำคัญ เช่น การจัด ประเภทหน่วยงานในระบบวิจัยและนวัตกรรม การพัฒนาระบบการติดตามและประเมินผล และระบบการ เชื่อมโยงข้อมูลด้าน อววน. เป็นต้น 2) การปฏิรูประบบงบประมาณ (Budgeting Reform) เพื่อให้การจัดสรรงบประมาณ สอดคล้องกับนโยบาย ยุทธศาสตร์ และแผนด้าน อววน. ของประเทศ และเพื่อส่งเสริมการพัฒนางานวิจัยและนวัตกรรมให้ ดำเนินการได้อย่างมีประสิทธิภาพมากขึ้นผ่านกองทุนที่มีการจัดสรรงบประมาณในลักษณะเป็นก้อนใหญ่ (Block Grant) และต่อเนื่อง (Multi-year) โดยมีประเด็นการปฏิรูปสำคัญ ได้แก่ การออกแบบระบบการจัดสรรและ บริหารงบประมาณ การบริหารจัดการกองทุนด้าน วิทยาศาสตร์ วิจัยและนวัตกรรม และการจัดตั้งโครงการ สำนักงานบริหารและจัดการทุนวิจัยและนวัตกรรม เป็นต้น 3) การปฏิรูปกฎหมาย ระเบียบ (Regulatory Reform) เพื่ออำนวยความสะดวก ลดปัญหาและอุปสรรค และสามารถขับเคลื่อนงานวิจัยเพื่อนำไปใช้ประโยชน์ทั้งด้านเศรษฐกิจ สังคม และชุมชนได้อย่างคล่องตัว และ ส่งผลต่อการพัฒนาประเทศในภาพรวม โดยมีประเด็นการปฏิรูปสำคัญ ได้แก่ การเร่งผลักดันกฎหมายส่งเสริมการ ใช้ประโยชน์ผลงานวิจัยและนวัตกรรม กฎหมายเกี่ยวกับการส่งเสริมนวัตกรรมด้านการอุดมศึกษาและการผลิต กำลังคนระดับสูง (Sandbox) และมาตรการการสนับสนุนงบประมาณของรัฐเพื่อถ่ายทอดเทคโนโลยีในโครงการ ลงทุนขนาดใหญ่ และการร่วมลงทุนระหว่างรัฐและเอกชน เป็นต้น

การปฏิรูประบบการอุดมศึกษา วิทยาศาสตร์ วิจัย และนวัตกรรม ประกอบด้วย 1 โปรแกรม คือ

โปรแกรมที่ 16 ปฏิรูประบบการอุดมศึกษา วิทยาศาสตร์ วิจัย และนวัตกรรม

6. แผนด้านวิทยาศาสตร์ วิจัย และนวัตกรรม พ.ศ. 2563 – 2565

แผนด้านวิทยาศาสตร์ วิจัย และนวัตกรรม (แผนด้าน ววน.) เป็นแผนระยะปานกลาง จัดทำขึ้นเพื่อเป็นกรอบและแนวทางในทางการพัฒนาวิทยาศาสตร์ วิจัย และนวัตกรรมของประเทศ และการจัดสรรงบประมาณ ให้แก่หน่วยงานในระบบวิจัยและนวัตกรรมในลักษณะต่อเนื่องหลายปี (multi-year) เพื่อให้การจัดทำแผนด้าน ววน. พ.ศ. 2563 – 2565 สอดคล้องกับนโยบายและยุทธศาสตร์การ อุดมศึกษา วิทยาศาสตร์ วิจัยและนวัตกรรม พ.ศ. 2563 – 2570 และทันกับกระบวนการปรับงบประมาณ สำนักงานคณะกรรมการส่งเสริมวิทยาศาสตร์ วิจัยและนวัตกรรมและสำนักงานสภานโยบายการอุดมศึกษา วิทยาศาสตร์ วิจัยและนวัตกรรมแห่งชาติ จึงได้ร่วมกันจัดทำแผนด้าน ววน. โดยกำหนดเป้าหมาย ตัวชี้วัด ความสำเร็จ และโปรแกรมย่อยที่สอดคล้องกันกับ 4 แพลตฟอร์ม และ 16 โปรแกรมภายใต้นโยบายและยุทธศาสตร์การอุดมศึกษา วิทยาศาสตร์ วิจัยและนวัตกรรม พ.ศ. 2563 – 2570 โดยสามารถปรับปรุงเปลี่ยนแปลง ได้ในอนาคตเพื่อให้สอดคล้องกับสถานการณ์ที่เปลี่ยนไปและนโยบายของประเทศให้เกิดประสิทธิผลสูงสุด ทั้งนี้ ได้เปิดโอกาสให้ผู้แทนหน่วยงานภาครัฐ ภาคเอกชน ภาคประชาชน ทั้งในส่วนกลางและส่วนภูมิภาคมีส่วนร่วมในการจัดทำแผนด้าน ววน. รวมทั้งได้รับข้อคิดเห็นจากผู้ทรงคุณวุฒิ 17 สาขา เมื่อวันที่ 18 กรกฎาคม 2562

เป้าหมาย ตัวชี้วัดความสำเร็จ และโปรแกรมย่อย

1. สร้างและจัดการองค์ความรู้และนวัตกรรมเพื่อเพิ่มขีดความสามารถการแข่งขันของประเทศ ในแต่ละแขนงและพื้นที่
2. สร้างและจัดการองค์ความรู้และนวัตกรรมเพื่อยกระดับคุณภาพชีวิตของประชาชนในแต่ละพื้นที่ ในแต่ละมิติ อาทิ เศรษฐกิจ สังคม สุขภาพ และสิ่งแวดล้อม
3. พัฒนากำลังคนและองค์ความรู้ของระบบวิทยาศาสตร์ การวิจัยและนวัตกรรม (ววน.)

ความสำเร็จด้าน	ตัวชี้วัดที่สำคัญ	2563	2565
การยกระดับความสามารถการแข่งขัน	การจัดอันดับโดยสภาเศรษฐกิจโลกและ สถาบันการจัดการนานาชาติ	36 (2560)	1 ใน 30
	สัดส่วนค่าใช้จ่ายการลงทุนวิจัยและพัฒนา นวัตกรรมต่อ GDP	1% (2560)	1.5% (2565)
	สัดส่วนการลงทุน R&D ของภาคเอกชน : ภาครัฐ		70 : 30
	สัดส่วนผลงานวิจัยและเทคโนโลยีพร้อมใช้ที่ถูก นำไปใช้ในการสร้างมูลค่าเชิงพาณิชย์ให้กับภาคการผลิตและบริการ เทียบกับผลงานทั้งหมด		ไม่น้อยกว่า 30%
การลดความเหลื่อมล้ำในสังคม	รายได้เกษตรกรที่รวมโครงการ (บาท/ครัวเรือน/ปี) (จากปัจจุบัน 74,483 บาท/ครัวเรือน/ปี)	100,000	150,000
	ชุมชนนวัตกรรม	2,000	10,000
	นวัตกรรมทางสังคมและนวัตกรรมที่ผลิตได้เองภายในประเทศเพิ่มขึ้น		ไม่น้อยกว่า 1 เท่าตัว
การพัฒนากำลังคนและองค์ความรู้	สัดส่วนบุคลากรด้าน R&D ต่อประชากร		25 : 10,000
	สัดส่วนการลงทุน R&D ในอุตสาหกรรม ยุทธศาสตร์และเป้าหมายของประเทศ : งานวิจัยพื้นฐาน เพื่อสร้าง/สะสมองค์ความรู้ : ระบบโครงสร้างพื้นฐาน บุคลากร และระบบมาตรฐาน		55 : 25 : 20

แผนด้าน ววน. จัดทำขึ้นโดยให้มีความสอดคล้องกับนโยบายและยุทธศาสตร์การอุดมศึกษา วิทยาศาสตร์ วิจัย และนวัตกรรม พ.ศ. 2563 – 2570 ซึ่งจะขับเคลื่อนการดำเนินงานในลักษณะแพลตฟอร์ม การดำเนินงานเชิงยุทธศาสตร์ทั้งสิ้น 4 แพลตฟอร์ม ซึ่งประกอบด้วยโปรแกรมภายใต้ 16 โปรแกรม ภายใต้แต่ละโปรแกรมประกอบด้วยโปรแกรมย่อยซึ่งจะระบุแนวทางการดำเนินงานที่จะส่งผลให้เป้าหมายและผลสัมฤทธิ์ที่สำคัญซึ่งระบุในนโยบายและยุทธศาสตร์การอุดมศึกษา วิทยาศาสตร์ วิจัยและนวัตกรรม พ.ศ. 2563 – 2570 สำเร็จ

7. กรอบแผนอุดมศึกษาระยะยาว 15 ปี ฉบับที่ 2 (พ.ศ. 2551 – 2565)

สำนักงานคณะกรรมการการอุดมศึกษา ได้จัดทำกรอบแผนอุดมศึกษาระยะยาว 15 ปี ฉบับที่ 2 โดยมีเป้าหมายของกรอบแผนอุดมศึกษาระยะยาว ฉบับที่ 2 เมื่อสิ้นสุดแผนในปี พ.ศ. 2565 คือ “ยกระดับคุณภาพอุดมศึกษาไทย เพื่อผลิตและพัฒนาบุคลากรที่มีคุณภาพสามารถปรับตัวสำหรับงานที่เกิดขึ้นตลอดชีวิตพัฒนาศักยภาพอุดมศึกษาในการสร้างความรู้และนวัตกรรมเพื่อเพิ่มขีดความสามารถในการแข่งขันของประเทศในโลกาภิวัตน์ สนับสนุนการพัฒนาที่ยั่งยืนของท้องถิ่นไทยโดยใช้กลไกของธรรมาภิบาลการเงินการกำกับมาตรฐานและเครือข่ายอุดมศึกษาบนพื้นฐานของเสรีภาพทางวิชาการความหลากหลายและเอกภาพเชิงระบบ” ประกอบด้วย

- 1) ยกระดับคุณภาพอุดมศึกษาไทยเพื่อผลิตและพัฒนาบุคลากรที่มีคุณภาพ
- 2) พัฒนาศักยภาพอุดมศึกษาในการสร้างความรู้ และนวัตกรรมเพื่อเพิ่มขีดความสามารถในการแข่งขันของประเทศ
- 3) สนับสนุนการพัฒนาที่ยั่งยืนของท้องถิ่นไทย โดยใช้กลไกธรรมาภิบาล การเงิน การกำกับมาตรฐานและเครือข่ายอุดมศึกษาบนพื้นฐานของเสรีภาพทางวิชาการ ความหลากหลาย และ

เอกภาพเชิงระบบ

มหาวิทยาลัยราชภัฏกำแพงเพชร ได้ดำเนินงานตามกรอบแผนอุดมศึกษาโดยได้จัดทำยุทธศาสตร์ให้สอดคล้องกับทิศทางและกรอบการดำเนินงานตามแผนอุดมศึกษาระยะยาว 15 ปี ฉบับที่ 2 (พ.ศ. 2551 – 2565) เช่น ด้านการเรียนการสอนมีการลดเล็กลักษณะที่ไม่เป็นความต้องการของตลาดแรงงาน สร้างกระบวนการพัฒนานักศึกษาเพื่อความแข็งแกร่งทางวิชาการและคุณภาพชีวิตที่ยั่งยืนให้นักศึกษาตามอัตลักษณ์ของมหาวิทยาลัย สร้างหลักสูตรเพื่อพัฒนาครูและบุคลากรทางการศึกษา สนับสนุนและส่งเสริมการทำผลงานวิจัย งานสร้างสรรค์ และนวัตกรรม มีกองทุนสนับสนุนการพัฒนาอาจารย์และบุคลากร มีการจัดวางระบบการเงิน งบประมาณ ภายใต้การบริหารจัดการที่มีประสิทธิภาพตามหลักธรรมาภิบาล

8. แผนการศึกษาแห่งชาติ พ.ศ. 2560 – 2579

เนื่องจากแผนการศึกษาแห่งชาติ ฉบับปรับปรุง (พ.ศ. 2552 – 2559) จะสิ้นสุดในปี พ.ศ. 2559 ดังนั้น สำนักงานเลขาธิการสภาการศึกษาจึงได้จัดทำแผนการศึกษาแห่งชาติ พ.ศ. 2560 – 2579 ซึ่งเป็นแผนระยะยาว 20 ปี เพื่อเป็นแผนแม่บทสำหรับหน่วยงานที่เกี่ยวข้องนำไปใช้เป็นกรอบแนวทางในการพัฒนา โดยกำหนดวิสัยทัศน์ จุดมุ่งหมาย เป้าหมาย ตัวชี้วัด และยุทธศาสตร์ของแผนการศึกษาแห่งชาติ ดังนี้

วิสัยทัศน์ (Vision)

“คนไทยทุกคนได้รับการศึกษาและเรียนรู้ตลอดชีวิตอย่างมีคุณภาพ ดำรงชีวิตอย่างเป็นสุข สอดคล้องกับหลักปรัชญาของเศรษฐกิจพอเพียง และการเปลี่ยนแปลงของโลกศตวรรษที่ 21”

วัตถุประสงค์ในการจัดการศึกษา 4 ประการ คือ

- 1) เพื่อพัฒนาระบบและกระบวนการจัดการศึกษาที่มีคุณภาพและมีประสิทธิภาพ
- 2) เพื่อพัฒนาคนไทยให้เป็นพลเมืองดี มีคุณลักษณะทักษะและสมรรถนะที่สอดคล้องกับบทบาทผู้ดีของรัฐธรรมนูญแห่งราชอาณาจักรไทยพระราชบัญญัติการศึกษาแห่งชาติ และยุทธศาสตร์ชาติ
- 3) เพื่อพัฒนาสังคมไทยให้เป็นสังคมแห่งการเรียนรู้ และคุณธรรม จริยธรรม รู้รักสามัคคี และร่วมมือผนึกกำลังมุ่งสู่การพัฒนาประเทศอย่างยั่งยืน ตามหลักปรัชญาของเศรษฐกิจพอเพียง และ
- 4) เพื่อนำประเทศไทยก้าวข้ามกับดักประเทศที่มีรายได้ปานกลาง และความเหลื่อมล้ำภายในประเทศลดลงเพื่อให้บรรลุวิสัยทัศน์และจุดมุ่งหมายในการจัดการศึกษาดังกล่าวข้างต้น

แผนการศึกษาแห่งชาติได้วางเป้าหมายไว้ 2 ด้าน คือ

1) เป้าหมายด้านผู้เรียน (Learner Aspirations) โดยมุ่งพัฒนาผู้เรียนทุกคนให้มีคุณลักษณะและทักษะการเรียนรู้ในศตวรรษที่ 21 (3Rs8Cs) ประกอบด้วย ทักษะและคุณลักษณะต่อไปนี้

- 3Rs ได้แก่ การอ่านออก (Reading) การเขียนได้ (Writing) และการคิดเลขเป็น (Arithmetics)
- 8Cs ได้แก่ ทักษะด้านการคิดอย่างมีวิจารณญาณ และทักษะในการแก้ปัญหา (Critical Thinking and Problem Solving) ทักษะด้านการสร้างสรรค์และนวัตกรรม (Creativity and Innovation) ทักษะด้านความเข้าใจต่างวัฒนธรรม ต่างกระบวนทัศน์ (Cross – cultural Understanding) ทักษะด้านความร่วมมือ การทำงานเป็นทีม และภาวะผู้นำ (Collaboration, Teamwork and Leadership) ทักษะด้านการสื่อสาร สารสนเทศ และรู้เท่าทันสื่อ (Communications, Information and Media Literacy) ทักษะด้านคอมพิวเตอร์ และเทคโนโลยีสารสนเทศและการสื่อสาร (Computing and ICT Literacy) ทักษะอาชีพ และทักษะการเรียนรู้ (Career and Learning Skills) และความมีเมตตา กรุณา มีวินัย คุณธรรม จริยธรรม (Compassion)

2) เป้าหมายของการจัดการศึกษา (Aspirations) 5 ประการ ดังนี้

- 2.1) ประชากรทุกคนเข้าถึงการศึกษาที่มีคุณภาพและมีมาตรฐานอย่างทั่วถึง (Access)
- 2.2) ผู้เรียนทุกคน ทุกกลุ่มเป้าหมายได้รับบริการการศึกษาที่มีคุณภาพตามมาตรฐานอย่างเท่าเทียม (Equity)
- 2.3) ระบบการศึกษาที่มีคุณภาพ สามารถพัฒนาผู้เรียนให้บรรลุขีดความสามารถเต็มตามศักยภาพ (Quality)
- 2.4) ระบบการบริหารจัดการศึกษาที่มีประสิทธิภาพ เพื่อการลงทุนทางการศึกษาที่คุ้มค่าและบรรลุเป้าหมาย (Efficiency)
- 2.5) ระบบการศึกษาที่สนองตอบและก้าวทันการเปลี่ยนแปลงของโลกที่เป็นพลวัตและบริบทที่เปลี่ยนแปลง (Relevancy) มี

แผนการศึกษาแห่งชาติได้กำหนดยุทธศาสตร์ในการพัฒนาการศึกษาภายใต้ 6 ยุทธศาสตร์หลักที่สอดคล้องกับยุทธศาสตร์ชาติ 20 ปี ดังนี้

ยุทธศาสตร์ที่ 1 : การจัดการศึกษาเพื่อความมั่นคงของสังคมและประเทศชาติ มีเป้าหมาย ดังนี้

ยุทธศาสตร์ที่ 2 : การผลิตและพัฒนากำลังคน การวิจัย และนวัตกรรม เพื่อสร้างขีดความสามารถในการแข่งขันของประเทศ มีเป้าหมาย ดังนี้

- ยุทธศาสตร์ที่ 3 : การพัฒนาศักยภาพคนทุกช่วงวัย และการสร้างสังคมแห่งการเรียนรู้มีเป้าหมายดังนี้
- ยุทธศาสตร์ที่ 4 : การสร้างโอกาส ความเสมอภาค และความเท่าเทียมทางการศึกษา มีเป้าหมาย ดังนี้
- ยุทธศาสตร์ที่ 5 : การจัดการศึกษาเพื่อสร้างเสริมคุณภาพชีวิตที่เป็นมิตรกับสิ่งแวดล้อม มีเป้าหมาย ดังนี้
- ยุทธศาสตร์ที่ 6 : การพัฒนาประสิทธิภาพของระบบบริหารจัดการศึกษา มีเป้าหมายดังนี้

9. นโยบายการปฏิรูปยุทธศาสตร์ใหม่มหาวิทยาลัยราชภัฏ ระยะ 20 ปี (พ.ศ. 2560 – 2579) (ฉบับปรับปรุง 11 ตุลาคม 2561)

มหาวิทยาลัยราชภัฏทั่วประเทศได้ร่วมหารือและกำหนดแนวทางการยกระดับมหาวิทยาลัยราชภัฏ ระยะ 20 ปี (พ.ศ. 2560 – 2579) มุ่งเน้นให้มหาวิทยาลัยราชภัฏเป็นสถาบันอุดมศึกษาเพื่อพัฒนาท้องถิ่น โดยกำหนดวิสัยทัศน์ คือ “มหาวิทยาลัยราชภัฏเป็นสถาบันที่ผลิตบัณฑิตที่มีอัตลักษณ์ มีคุณภาพ มีสมรรถนะ และเป็นสถาบันหลักที่บูรณาการองค์ความรู้สู่นวัตกรรมในการพัฒนาท้องถิ่นเพื่อสร้างความมั่นคงให้กับประเทศ” ซึ่งมีรายละเอียดพอสังเขป ดังนี้

1. พันธกิจ

1. ผลิตบัณฑิตให้มีคุณภาพ มีทัศนคติที่ดี เป็นพลเมืองดีในสังคมและมีสมรรถนะตามความต้องการของผู้ใช้บัณฑิต
2. วิจัยสร้างองค์ความรู้และนวัตกรรมที่มีคุณภาพและได้มาตรฐานเป็นที่ยอมรับมุ่งเน้นการบูรณาการเพื่อนำไปใช้ประโยชน์ได้อย่างเป็นรูปธรรม
3. พัฒนาท้องถิ่นตามศักยภาพ สภาพปัญหาและความต้องการที่แท้จริงของชุมชน โดยการถ่ายทอดองค์ความรู้ เทคโนโลยี และน้อมนำแนวพระราชดำริสู่การปฏิบัติ
4. สร้างเครือข่ายความร่วมมือกับทุกภาคส่วนเพื่อการพัฒนาท้องถิ่น และเสริมสร้างความเข้มแข็งของผู้นำชุมชนให้มีคุณธรรมและความสามารถในการบริหารงานเพื่อประโยชน์ต่อส่วนรวม
5. บริหารจัดการทรัพยากรภายในมหาวิทยาลัยอย่างมีประสิทธิภาพด้วยหลักธรรมาภิบาล พร้อมรองรับบริบทการเปลี่ยนแปลงเพื่อให้เกิดการพัฒนาอย่างต่อเนื่องและยั่งยืน

2. สถาบันหลัก

มหาวิทยาลัยราชภัฏเป็นสถาบันการศึกษาที่เป็นที่พึ่งของท้องถิ่น ในการให้ความรู้ ให้ความจริง มีความเป็นกลางทางการเมือง ประสานความร่วมมือกับองค์กรต่างๆ ในการพัฒนาท้องถิ่นให้บรรลุเป้าหมาย

3. อัตลักษณ์บัณฑิต

บัณฑิตมหาวิทยาลัยราชภัฏมีความรู้ ความสามารถเชิงวิชาการวิชาชีพ พร้อมด้วยคุณลักษณะคนไทยตามพระราชโบายด้านการศึกษา 4 ประการ คือ

1. มีทัศนคติที่ดีและถูกต้อง คือ มีความรู้ ความเข้าใจต่อชาติ บ้านเมือง ยึดมั่นในศาสนา มั่นคงในสถาบันพระมหากษัตริย์ และมีความเอื้ออาทรต่อครอบครัวและชุมชนของตน
2. มีพื้นฐานชีวิตที่มั่นคงเข้มแข็ง คือ รู้จักแยกแยะสิ่งที่ดี - ชอบ สิ่งที่ไม่ดี - ปฏิบัติแต่สิ่งที่ดี ชอบ สิ่งที่ไม่ดี ปฏิเสธสิ่งที่ไม่ดี สิ่งที่ไม่ดี และช่วยกันสร้างคนดีให้แก่บ้านเมือง
3. มีงานทำ มีอาชีพ คือ การสร้างให้เด็กและเยาวชนรักงาน สู้งานทำงานสำเร็จ มีงานทำสามารถเลี้ยงตนเองและครอบครัวได้
4. เป็นพลเมืองดี มีระเบียบวินัย คือ สำนึกในหน้าที่ของทุกคนในการเป็นพลเมืองดี ส่งเสริมให้ทุกคนมีโอกาสทำหน้าที่พลเมืองดี คือ “เห็นอะไรที่จะทำเพื่อบ้านเมืองได้ก็ควรทำ”

ด้วยความมีน้ำใจและความเอื้ออาทร

4. สมรรถนะบัณฑิต

บัณฑิตมหาวิทยาลัยราชภัฏวชิรวิทยามีสมรรถนะตามมาตรฐานวิชาการ วิชาชีพ มีทักษะการเรียนรู้แห่งศตวรรษที่ 21 มีความเป็นมืออาชีพ

5. ยุทธศาสตร์

5.1) การพัฒนาท้องถิ่น

กลยุทธ์

1. สร้างและพัฒนาความร่วมมือกับผู้ว่าราชการจังหวัดในการวางแผนพัฒนาเชิงพื้นที่ และดำเนินโครงการตามพันธกิจและศักยภาพของมหาวิทยาลัย โดยกำหนดเป้าหมายเชิงปริมาณและคุณภาพ รวมถึง Timeline ในการดำเนินการทุกขั้นตอนอย่างเป็นรูปธรรม (ระยะสั้น ระยะกลาง และระยะยาว) ทั้งนี้ต้องได้รับความเห็นชอบจากผู้ว่าราชการจังหวัดด้วย
2. บูรณาการความร่วมมือในมหาวิทยาลัยและภายนอกมหาวิทยาลัย (ภาครัฐ ภาคเอกชน ภาคประชาสังคม) ในการดำเนินโครงการพัฒนาให้บรรลุตามเป้าหมายอย่างมีนัยสำคัญ

3. บูรณาการการจัดการเรียนการสอน การวิจัยของนักศึกษา และอาจารย์กับการพัฒนาท้องถิ่น

ตัวชี้วัด

1. มีฐานข้อมูลของพื้นที่บริการ (ศักยภาพชุมชน สภาพปัญหา และความต้องการที่แท้จริงของชุมชน) เพื่อใช้ในการวิเคราะห์ ประเมินและวางแผน งานพัฒนาเชิงพื้นที่ตามศักยภาพของมหาวิทยาลัยราชภัฏ
2. จำนวนหมู่บ้าน / โรงเรียน ที่มหาวิทยาลัยราชภัฏดำเนินโครงการอันเป็นผลจากการวางแผนพัฒนาเชิงพื้นที่
3. ร้อยละสะสมของจำนวนหมู่บ้านที่มหาวิทยาลัยราชภัฏเข้าดำเนินโครงการพัฒนาเปรียบเทียบกับจำนวนหมู่บ้านทั้งหมดในพื้นที่บริการ (การกระจายตัวเชิงพื้นที่)
4. จำนวนโครงการพัฒนาท้องถิ่นของมหาวิทยาลัยราชภัฏ และจำนวนโครงการฯ สะสม (แยกประเภทตามเป้าหมาย)
5. จำนวนภาคีเครือข่ายทั้งภาครัฐ ภาคเอกชน และภาคประชาสังคม ที่ร่วมมือกับมหาวิทยาลัยราชภัฏ ดำเนินโครงการพัฒนาท้องถิ่นในพื้นที่บริการ
6. อัตราส่วนโครงการพัฒนาท้องถิ่นที่มหาวิทยาลัยราชภัฏเป็นแกนนำเปรียบเทียบกับโครงการพัฒนาท้องถิ่นทั้งหมดของมหาวิทยาลัยราชภัฏ
7. จำนวนผู้เข้าร่วมโครงการที่เกี่ยวข้องกับการน้อมนำพระราชโชบายด้านการศึกษา เพื่อเสริมสร้างคุณลักษณะคนไทยที่พึงประสงค์ทั้ง 4 ประการ สู่การปฏิบัติในพื้นที่บริการของมหาวิทยาลัยราชภัฏ
8. อัตราการอ่านออกเขียนได้ ของจำนวนประชากร โดยเฉพาะประชากรในวัยประถมศึกษาในพื้นที่บริการของมหาวิทยาลัยราชภัฏ
9. ร้อยละของหมู่บ้านที่มีดัชนีชี้วัดความสุขมวลรวมชุมชนเพิ่มขึ้น
10. อัตราการเพิ่มขึ้นของรายได้ครัวเรือนในพื้นที่การพัฒนาของมหาวิทยาลัยราชภัฏ
11. มีแหล่งเรียนรู้ด้านศิลปวัฒนธรรม ประเพณี ภูมิปัญญาท้องถิ่น เพื่อเสริมสร้างคุณค่าและจิตสำนึกรักษ์ท้องถิ่น
12. จำนวนวิสาหกิจชุมชน/ผู้ประกอบการใหม่ในพื้นที่บริการของมหาวิทยาลัยราชภัฏที่ประสบความสำเร็จ จากการสนับสนุนองค์ความรู้จากมหาวิทยาลัยราชภัฏ
13. อัตราการอพยพของประชากรวัยทำงานในท้องถิ่นลดลง

5.2) การผลิตและพัฒนาครู

กลยุทธ์

1. ปรับปรุงหลักสูตรครุศาสตร์/ศึกษาศาสตร์ และกระบวนการผลิตให้มีสมรรถนะเป็นเลิศเป็นที่ยอมรับด้วย School Integrated Learning และสอดคล้องกับความต้องการของประเทศ
2. พัฒนาสมรรถนะครูของครูให้มีความเป็นมืออาชีพ
3. บ่มเพาะนักศึกษาคณะครุศาสตร์/ศึกษาศาสตร์ให้มีสมรรถนะตามมาตรฐานวิชาชีพพร้อมด้วยจิตวิญญาณความเป็นครูและคุณลักษณะ 4 ประการ คือ 1) มีทัศนคติที่ดีและถูกต้อง 2) มีพื้นฐานชีวิตที่มั่นคงเข้มแข็ง 3) มีงานทำ มีอาชีพ 4) เป็นพลเมืองดี มีระเบียบวินัย
4. จัดทำแผนการดำเนินงานตามข้อ 1 – 3 โดยกำหนดเป้าหมายเชิงปริมาณและคุณภาพรวมถึงขั้นตอนและระยะเวลา (Timeline) ในการปฏิบัติงาน ทั้งระยะสั้น ระยะกลาง และระยะยาวเพื่อให้สามารถบรรลุเป้าหมายได้อย่างเป็นรูปธรรม

ตัวชี้วัด

1. มีการปรับปรุงหลักสูตรครุศาสตร์/ศึกษาศาสตร์และกระบวนการผลิตครู เพื่อให้บัณฑิตครูของมหาวิทยาลัยราชภัฏ มีอัตลักษณ์ สมรรถนะและคุณภาพตามมาตรฐานวิชาชีพ พร้อมด้วยคุณลักษณะที่พึงประสงค์ตามพระราชบัญญัติด้านการศึกษาและคุณลักษณะครูศตวรรษที่ 21
2. ร้อยละครูของครูที่มีประสบการณ์สอนในโรงเรียนต่อปีการศึกษา
3. ร้อยละของบัณฑิตครูที่จบจากมหาวิทยาลัยราชภัฏ ที่สอบบรรจุผ่านเกณฑ์ของหน่วยงานต่างๆ ทั้งภาครัฐและเอกชน ภายในเวลา 1 ปี
4. มี Platform เพื่อสร้างเครือข่ายแลกเปลี่ยนเรียนรู้ระหว่างบัณฑิตครู มหาวิทยาลัยราชภัฏที่เข้าสู่วิชาชีพ
5. ผลคะแนน O-NET หรือผลสัมฤทธิ์ทางการเรียนของนักเรียนที่เพิ่มขึ้นจากการพัฒนาสมรรถนะ ครูประจำการของมหาวิทยาลัยราชภัฏ
6. สัดส่วนบัณฑิตครูที่ได้รับการบรรจุเข้าทำงานในภูมิภาค
7. ผลงานการวิจัยสาขาวิชาชีพครูที่ได้รับตีพิมพ์เผยแพร่ทั้งในระดับชาติและนานาชาติหรือนำไปใช้ให้เกิดประโยชน์ต่อการผลิตและพัฒนาครูเพิ่มขึ้น

5.3) การยกระดับคุณภาพการศึกษา

กลยุทธ์

1. ปรับปรุงหลักสูตรเดิมให้ทันสมัยและพัฒนาหลักสูตรใหม่ในรูปแบบสหวิทยาการที่ตอบสนองการพัฒนาท้องถิ่นและสอดคล้องกับแนวทางการพัฒนาประเทศ
2. พัฒนาศักยภาพผู้สอนให้เป็นมืออาชีพ
3. พัฒนาห้องปฏิบัติการ/อุปกรณ์การเรียนรู้เพื่อสนับสนุนการผลิตบัณฑิต
4. ปรับกระบวนการจัดการเรียนรู้ให้บูรณาการกับการทำงานและเสริมสร้างทักษะและจิตสำนึก ในการพัฒนาท้องถิ่น
5. ผลิตบัณฑิตได้ตามความต้องการของผู้ใช้บัณฑิต ทั้งด้านสมรรถนะวิชาชีพ ทักษะบัณฑิตศตวรรษที่ 21 และคุณลักษณะ 4 ประการ คือ มีทัศนคติที่ดีและถูกต้อง มีพื้นฐานชีวิตที่มั่นคงเข้มแข็ง มีอาชีพ มีงานทำ และมีความเป็นพลเมืองดี มีวินัย

6. จัดทำแผนพัฒนาเพื่อยกระดับคุณภาพการศึกษาในลักษณะการ Reprofile อย่างเป็นทางการ โดยกำหนดเป้าหมายเชิงปริมาณและคุณภาพ รวมถึงระยะเวลาและขั้นตอนการดำเนินการ (Timeline) ในการปฏิบัติอย่างชัดเจน

ตัวชี้วัด

1. จำนวนหลักสูตรที่ถูกปรับปรุงให้ทันสมัยและหลักสูตรใหม่ในรูปแบบสหวิทยาการที่ตอบสนองต่อการพัฒนาท้องถิ่นและสอดคล้องกับการพัฒนาประเทศ
2. ผลงานของนักศึกษา/อาจารย์ ที่ได้รับการตีพิมพ์เผยแพร่หรือได้รับรางวัลในระดับชาติและนานาชาติ
3. ร้อยละของนักศึกษาที่ได้รับประกาศนียบัตรวิชาชีพที่เกี่ยวข้องกับสาขาที่สำเร็จการศึกษา
4. ระดับความสามารถด้านการใช้ภาษาอังกฤษของผู้สำเร็จการศึกษาระดับปริญญาตรีตามมาตรฐาน CEFR หรือมาตรฐานอื่นๆ ที่เทียบเท่า
5. อัตราการได้งานทำ/ทำงานตรงสาขา/ประกอบอาชีพอิสระทั้งตามภูมิลำเนาและนอกภูมิลำเนา ของบัณฑิตมหาวิทยาลัยราชภัฏ ภายในระยะเวลา 1 ปี
6. ผลการประเมินสมรรถนะของบัณฑิตโดยสถานประกอบการผู้ใช้บัณฑิต
7. อัตราการศึกษาต่อในพื้นที่ของประชากรวัยอุดมศึกษาเพิ่มขึ้น

5.4) การพัฒนาระบบบริหารจัดการ

กลยุทธ์

1. ส่งเสริมบุคลากรที่เป็นคนดีและคนเก่งให้พัฒนาและแสดงออกถึงความรู้ความสามารถ และศักยภาพในการพัฒนามหาวิทยาลัยและท้องถิ่นอย่างเต็มที่
2. เพิ่มบทบาทการเป็นมหาวิทยาลัยเพื่อท้องถิ่นโดยให้ความสำคัญกับการบูรณาการการเรียนการสอนกับการพัฒนาท้องถิ่น และการสร้างผลประโยชน์จากทรัพย์สินทางปัญญา
3. สร้างเครือข่ายความร่วมมือกับองค์กรภายในและต่างประเทศเพื่อเสริมสร้างประสิทธิผลตามวิสัยทัศน์และพันธกิจของมหาวิทยาลัยราชภัฏ
4. ปรับปรุงพัฒนาระบบบริหารจัดการโดยเฉพาะด้านฐานข้อมูลงบประมาณและบุคลากรให้ทันสมัย รวดเร็ว มีประสิทธิภาพ โปร่งใส และมีธรรมาภิบาล

ตัวชี้วัด

1. จำนวนอาจารย์และนักศึกษา ศิษย์เก่า ที่ได้รับรางวัลในระดับชาติ นานาชาติ
2. อัตราส่วนจำนวนผลงานวิจัยและองค์ความรู้ต่างๆ ที่เป็นทรัพย์สินทางปัญญาต่อจำนวนผลงานดังกล่าวที่ถูกนำไปใช้ประโยชน์อย่างเป็นรูปธรรม
3. ผลการสำรวจการรับรู้ข่าวสาร (นโยบาย แผนพัฒนาต่างๆ ที่สำคัญระดับชาติ จังหวัด องค์กร) ของบุคลากรภายในมหาวิทยาลัย
4. จำนวนฐานข้อมูลเพื่อการบริหารจัดการและการตัดสินใจตามพันธกิจหลักของมหาวิทยาลัยราชภัฏเพื่อการพัฒนาท้องถิ่น
5. ระดับผลการประเมินคุณธรรมและความโปร่งใสการบริหารงานภาครัฐอยู่ในระดับสูงหรือสูงมาก
6. จำนวนเครือข่ายความร่วมมือกับองค์กรภายในและต่างประเทศ
7. ระบบบริหารจัดการที่มีประสิทธิภาพและประสิทธิผล
8. ฐานข้อมูลศิษย์เก่าและกิจกรรมสัมพันธ์เพื่อขยายเครือข่ายและปรับปรุงฐานศิษย์เก่า
9. ผลสำรวจความคิดเห็นความพึงพอใจของประชาชนผู้รับบริการที่มีต่อมหาวิทยาลัยราชภัฏ

10. แผนพัฒนาจังหวัดกำแพงเพชร ปีงบประมาณ พ.ศ. 2561 – 2564

การจัดทำแผนพัฒนาจังหวัดฉบับนี้ เพื่อสนองตอบการแก้ไขปัญหาและพัฒนาจังหวัดกำแพงเพชร โดยมีวิสัยทัศน์ เป็นเป้าหมายในเชิงผลลัพธ์ที่จังหวัดต้องการให้เกิดขึ้น โดยแสดงถึงจุดเน้นหรือสิ่งที่จังหวัดต้องการจะเป็นในอนาคตอย่างชัดเจน รวมทั้งมีความเป็นไปได้ สอดคล้องกับการวิเคราะห์สถานการณ์และโอกาสของพื้นที่ และมีการระบุตำแหน่งการพัฒนาของจังหวัดอย่างชัดเจน โดยผลการสัมมนาเชิงปฏิบัติการจากทุกภาคส่วนของจังหวัดได้กำหนดตำแหน่งการพัฒนาจังหวัด (Positioning) ที่ให้ความสำคัญกับประเด็นดังต่อไปนี้ (1) แหล่งผลิตและแปรรูปสินค้าเกษตรปลอดภัย (2) แหล่งผลิตพืชพลังงานทดแทน และ (3) การท่องเที่ยวมรดกโลก โดยได้กำหนดวิสัยทัศน์ไว้ดังนี้ “แหล่งผลิต แปรรูปสินค้าเกษตรปลอดภัย ฐานผลิตพืชพลังงานทดแทน และเมืองท่องเที่ยวมรดกโลก”

1. พันธกิจ (Mission)

เพื่อให้การพัฒนาจังหวัดกำแพงเพชรมุ่งสู่การเป็น “แหล่งผลิต แปรรูปสินค้าเกษตรปลอดภัย ฐานผลิตพืชพลังงานทดแทน และเมืองท่องเที่ยวมรดกโลก” ภารกิจหลักและการมีส่วนร่วมของทุกภาคส่วน ซึ่งจะนำไปสู่การพัฒนาเพื่อประโยชน์สุขของประชาชนและการพัฒนาอย่างยั่งยืน มีดังนี้

1. ยกระดับการผลิต การแปรรูป การตลาดสินค้าเกษตรปลอดภัย และส่งเสริมการผลิตพืชพลังงานทดแทนอย่างมีประสิทธิภาพ
2. ส่งเสริมและบริหารจัดการการท่องเที่ยวให้มีคุณภาพตามเกณฑ์มาตรฐานการท่องเที่ยว
3. พัฒนาคุณภาพชีวิตประชาชน สร้างสังคมที่เข้มแข็ง และบริหารจัดการทรัพยากรธรรมชาติอย่างยั่งยืน

2. เป้าประสงค์รวม (Overall Goals)

เพื่อให้สอดคล้องกับศักยภาพและโอกาสในการพัฒนาจังหวัดและสามารถปรับตัวให้เข้ากับการเปลี่ยนแปลงในด้านต่างๆ ทั้งภายในและภายนอก ตลอดจนการบรรลุตามวิสัยทัศน์การพัฒนาจังหวัดที่พึงปรารถนาตามแผนพัฒนาจังหวัด 4 ปี จึงกำหนดเป้าประสงค์รวมของการพัฒนาไว้ ดังนี้

1. ปริมาณผลผลิตการเกษตรปลอดภัยเพิ่มขึ้น
2. รายได้จากการจำหน่ายสินค้าเกษตรแปรรูปเพิ่มขึ้น
3. จำนวนแปลง/ฟาร์ม ที่ผ่านการรับรองมาตรฐานเกษตรปลอดภัย (GAP) เพิ่มขึ้น
4. สัดส่วนปริมาณพืชพลังงานต่อสินค้าเกษตรทั้งหมดเพิ่มขึ้น
5. รายได้จากการท่องเที่ยวเพิ่มขึ้น และแหล่งท่องเที่ยวได้รับการพัฒนาตามเกณฑ์มาตรฐานการท่องเที่ยวเพิ่มขึ้น
6. ประชาชนมีระดับคุณภาพชีวิตสูงขึ้น มีความปลอดภัยในชีวิตและทรัพย์สิน และมีการบริหารจัดการสิ่งแวดล้อมอย่างยั่งยืน

3. ประเด็นยุทธศาสตร์ (Strategic Issues)

1. พัฒนาห่วงโซ่คุณค่าสินค้าเกษตรปลอดภัย และส่งเสริมการผลิตพืชพลังงานทดแทนอย่างมีประสิทธิภาพ
2. บริหารจัดการการท่องเที่ยวให้มีคุณภาพตามเกณฑ์มาตรฐาน
3. พัฒนาคุณภาพชีวิต ความมั่นคงทางสังคม และสิ่งแวดล้อมอย่างยั่งยืน

11. แผนพัฒนาจังหวัดตาก ปีงบประมาณ พ.ศ. 2561 – 2565

การพัฒนาจังหวัดตากในช่วงที่ผ่านมา จังหวัดสามารถจัดทำค่าของงบประมาณเองได้เพื่อแก้ไขปัญหาความเดือดร้อนและพัฒนาด้านโครงสร้างพื้นฐาน ด้านอาชีพ การท่องเที่ยว การค้าขายแดนครอบคลุมทุกด้าน ทั้งนี้ปัญหาความต้องการของประชาชนได้ผ่านการรับฟังความคิดเห็นจากทุกภาคส่วน สรุปปัญหาความต้องการที่สอดคล้องกับศักยภาพในพื้นที่จังหวัด จึงกำหนดวิสัยทัศน์ในแผนพัฒนาจังหวัดตาก ระยะ 4 ปี (พ.ศ. 2561 – 2565) คือ “เมืองน่าอยู่ ประตุการค้าชายแดน”

1. พันธกิจ/เป้าประสงค์รวม

1. เพื่อพัฒนาคุณภาพชีวิตประชาชน ให้มีรายได้และคุณภาพชีวิตที่ดีขึ้น
2. เพื่ออนุรักษ์ ฟื้นฟู และป้องกันรักษาทรัพยากรธรรมชาติและสิ่งแวดล้อมอย่างยั่งยืน
3. เพื่อพัฒนาประสิทธิภาพการผลิตทางการเกษตรและเพิ่มมูลค่าสินค้าทางการเกษตร
4. เพื่อพัฒนาการท่องเที่ยว สินค้า OTOP และส่งเสริมการค้า การลงทุน ในพื้นที่การค้าชายแดน และเขตพัฒนาเศรษฐกิจพิเศษ
5. พัฒนาระบบบริหารจัดการภาครัฐและการบริหารจัดการเพื่อป้องกันรักษาความมั่นคงชายแดน การรักษาความสงบเรียบร้อยมีประสิทธิภาพ

2. ประเด็นยุทธศาสตร์

1. การพัฒนาคุณภาพชีวิตประชาชน และแก้ไขปัญหาความยากจน
2. การจัดการทรัพยากรธรรมชาติและสิ่งแวดล้อม
3. การพัฒนาผลิตภาพทางการเกษตร
4. การส่งเสริมการท่องเที่ยว สินค้า OTOP และการค้าชายแดน
5. การบริหารจัดการภาครัฐและการรักษาความมั่นคงชายแดนและความสงบเรียบร้อย

3. เป้าประสงค์

1. เพื่อพัฒนาคุณภาพชีวิตประชาชนให้มีรายได้และคุณภาพชีวิตที่ดีขึ้น
2. เพื่อป้องกัน อนุรักษ์ ฟื้นฟู และบริหารจัดการทรัพยากรธรรมชาติและสิ่งแวดล้อม
3. เพื่อพัฒนาประสิทธิภาพการผลิตทางการเกษตรและเพิ่มมูลค่าสินค้าทางการเกษตร
4. เพื่อพัฒนาการท่องเที่ยว สินค้า OTOP และส่งเสริมการค้าการลงทุนในพื้นที่การค้าชายแดนและเขตพัฒนาเศรษฐกิจพิเศษ
5. การบริหารจัดการเพื่อป้องกันรักษาความมั่นคงชายแดน การรักษาความสงบเรียบร้อยมีประสิทธิภาพ
6. พัฒนาระบบบริหารจัดการภาครัฐให้มีประสิทธิภาพ

12. นโยบายการพัฒนาเขตเศรษฐกิจพิเศษแม่สอด จ.ตาก

ตามที่คณะรักษาความสงบแห่งชาติ (คสช.) ได้เข้ามามีการบริหารประเทศ และกำหนดแนวทางในการดำเนินนโยบายด้านเศรษฐกิจโดยมุ่งเน้นการส่งเสริมการค้าชายแดนผ่านการจัดตั้งเขตพัฒนาเศรษฐกิจพิเศษในพื้นที่ที่มีศักยภาพ โดยกำหนดให้อำเภอแม่สอดเป็นพื้นที่ที่มีศักยภาพเหมาะสมในการจัดตั้งเป็นเขตพัฒนาเศรษฐกิจพิเศษระยะแรกของไทยใน 5 พื้นที่ชายแดน

12.1) แผนงานเพื่อเตรียมความพร้อมการเป็นเขตพัฒนาเศรษฐกิจพิเศษชายแดนจังหวัดตาก

1) แผนงานระยะเร่งด่วน

- 1) การเตรียมความพร้อมโครงสร้างพื้นฐานด้านคมนาคม ดังนี้
 - 1.1) แผนการพัฒนาโครงสร้างพื้นฐานและด่านศุลกากร
 - 1.2) แผนงานโครงสร้างพื้นฐานคมนาคม จ.ตาก วงเงิน 9,097 ล้านบาท ดังนี้
 - ถนนเชิงเขาตะนาวศรี กอกะเร็ก ระยะทาง 46.6 กิโลเมตร
 - ทางหลวงหมายเลข 12 ตาก-แม่สอด ตอน 2 ระยะทาง 13.3 กิโลเมตร
 - ทางหลวงหมายเลข 12 ตาก-แม่สอด ตอน 3 ระยะทาง 25.5 กิโลเมตร
 - ทางหลวงหมายเลข 12 ตาก-แม่สอด ตอน 4 ระยะทาง 25.5 กิโลเมตร
- 2) การจัดหาแหล่งน้ำดิบเพื่อรองรับการจัดตั้งเขตพัฒนาเศรษฐกิจพิเศษชายแดน

2) แผนระยะกลาง และระยะยาว

- 1) จัดหาพื้นที่สำหรับรองรับการจัดตั้งเป็นเขตพัฒนาเศรษฐกิจพิเศษชายแดน
- 2) โครงการก่อสร้างสะพานข้ามแม่น้ำเมยแห่งที่ 2 พร้อมโครงข่าย และศูนย์ให้บริการแบบจุดเดียวเบ็ดเสร็จ (One Stop Service)
- 3) การขยายสนามบินแม่สอดให้มีการเชื่อมโยงกับประเทศเพื่อนบ้าน
- 4) การพัฒนาเส้นทางคมนาคมในอำเภอแม่สอด ได้แก่
 - ถนนสาย ง 3 ฝั่งเมืองรวมแม่สอด จ.ตาก ของกรมทางหลวงชนบท (ทช.)
 - ถนนสาย ง 2 ฝั่งเมืองรวมแม่สอด จ.ตาก ของกรมทางหลวงชนบท (ทช.)
 - ถนนสาย ค 1 และ ค 2 ฝั่งเมืองรวม แม่สอด จ.ตาก ของกรมทางหลวงชนบท (ทช.)
- 5) การพัฒนาเส้นทางเชื่อมโยง อ.พบพระ – อ.อุ้มผาง
- 6) โครงการขุดเจาะอุโมงค์ถนนสายตาก – แม่สอด (ทางหลวงแผ่นดินหมายเลข 12)

12.2) การวางผังเมืองรองรับเขตพัฒนาเศรษฐกิจพิเศษจังหวัดตาก

รัฐบาลมีนโยบายเสริมสร้างศักยภาพและเพิ่มขีดความสามารถในการเข้าสู่ AEC โดยพัฒนาเมืองชายแดนเป็นเขตเศรษฐกิจพิเศษ (SEZ : Special Economic Zones) ในการนำประเทศเข้าสู่ประชาคมอาเซียน กระตุ้นเศรษฐกิจ กระจายความเจริญสู่ภูมิภาค ลดความเหลื่อมล้ำ ยกระดับคุณภาพชีวิตของประชาชน และเสริมความมั่นคงของประเทศ

สำหรับจังหวัดตาก กรมโยธาธิการและผังเมืองได้กำหนดแนวคิดการวางผังพัฒนาพื้นที่เฉพาะเพื่อรองรับเขตเศรษฐกิจพิเศษ จังหวัดตาก โดยวาง Positioning คือ “เมืองคู่แฝดเขตการค้าเมียวดี สหภาพเมียนมาร์ มีระยะทางไปยังท่าเรือมะละแหม่ง และเมืองย่างกุ้งที่ใกล้ที่สุด” โดยมีแนวทางการพัฒนาเป็นเขตอุตสาหกรรมสิ่งทอ เพอร์นิเจอร์ ศูนย์ขนส่งต่อเนื่องหลายรูปแบบ คลังสินค้า ที่อยู่อาศัยสำหรับแรงงานและประกอบการ ศูนย์ฝึกอบรมและพัฒนาฝีมือแรงงาน

โดยดำเนินการเร่งรัดวางและปรับปรุงผังเมืองรวมจังหวัด ผังพัฒนาพื้นที่เขตเศรษฐกิจพิเศษ ผังเมืองรวมเมือง และผังเมืองรวมชุมชนชายแดน เพื่อจัดระเบียบการใช้ประโยชน์ที่ดิน และระบบคมนาคมขนส่งให้สอดคล้องกับการพัฒนาพื้นที่เป็นเขตเศรษฐกิจพิเศษ ออกแบบวางผังพื้นที่เฉพาะชุมชนชายแดนวางผังโซนนิ่งการใช้ประโยชน์ที่ดิน วางระบบสาธารณูปโภค – สาธารณูปการ และออกแบบรายละเอียดโครงการพัฒนาต่างๆ เพื่อสนับสนุนการพัฒนาเขตเศรษฐกิจพิเศษ ให้เป็นระเบียบ สวยงาม และปลอดภัย

12.3) สิทธิประโยชน์และการส่งเสริมการค้า การลงทุนในเขตพัฒนาเศรษฐกิจพิเศษจังหวัดตาก

1) กรณีเป็นกิจการทั่วไปในประเภทกิจการที่อยู่ในข่ายให้การส่งเสริมและตั้งในเขตพัฒนาเศรษฐกิจพิเศษ

2) กรณีเป็นกิจกรรมเป้าหมายสำหรับเขตพัฒนาเศรษฐกิจพิเศษให้ได้รับสิทธิประโยชน์ อาทิ ยกเว้นภาษีเงินได้นิติบุคคล 8 ปี โดยจำกัดเวลาไม่เกินร้อยละ 100 ของเงินลงทุน ไม่รวมค่าที่ดินและทุนหมุนเวียน ลดหย่อนภาษีเงินได้นิติบุคคลฯ ร้อยละ 50 ของอัตราปกติ เป็นระยะเวลา 5 ปี หักค่าขนส่ง ค่าไฟฟ้า และค่าประปา 2 เท่า เป็นเวลา 10 ปี

สำนักงานคณะกรรมการพัฒนาการเศรษฐกิจและสังคมแห่งชาติ (สศช.) ได้กำหนดบทบาท ของเขตพัฒนาเศรษฐกิจพิเศษจังหวัดตาก เป็น “ศูนย์เปลี่ยนถ่ายสินค้าระหว่างประเทศ/เครือข่ายอุตสาหกรรมที่ใช้แรงงานเข้มข้น” โดยกำหนดโครงสร้างเศรษฐกิจ บริการ 51.47 % เกษตร 24.94 % อุตสาหกรรม 16.93 % มีผลผลิตในพื้นที่ ได้แก่ ข้าวโพดเลี้ยงสัตว์ ข้าว ถั่วเขียวผิวนั้น ถั่วเหลือง พืชผัก ประมงน้ำจืด อุตสาหกรรมส่วนใหญ่เกี่ยวกับเครื่องแต่งกาย เกษตร และสิ่งทอ ในขณะที่ภาคบริการเป็นชายส่ง/ชายปลีก โดยมีอุตสาหกรรมและบริการเป้าหมาย ได้แก่

- อุตสาหกรรมสิ่งทอและเครื่องนุ่งห่ม
- อุตสาหกรรมแปรรูปสินค้าเกษตรและประมง เช่น อุตสาหกรรมแป้งข้าวโพด น้ำมันข้าวโพด
- การผลิตอาหารสัตว์
- การผลิตผลิตภัณฑ์เซรามิกส์
- อุตสาหกรรมผลิตเครื่องเรือนจากไม้
- อุตสาหกรรมเครื่องหนัง
- อุตสาหกรรมอัญมณีและเครื่องประดับ
- อุตสาหกรรมชิ้นส่วนประกอบยานยนต์
- นิคมหรือเขตอุตสาหกรรม และนิคมอุตสาหกรรมบริการ
- กิจการด้านโลจิสติกส์ อาทิ คลังสินค้า ศูนย์เปลี่ยนถ่ายสินค้า

การเชื่อมโยงภูมิภาค มูลค่าการค้าชายแดนเพิ่มสูงขึ้น ส่วนใหญ่มาจากการที่เมียนมาร์นำเข้าสินค้าอุปโภคบริโภคจากฐานการผลิตส่วนกลางของประเทศไทย เศรษฐกิจระดับท้องถิ่นยังไม่มีรูปแบบเครือข่ายการผลิตระหว่างประเทศ แต่มีโอกาสเชื่อมโยงกับเขตเศรษฐกิจพิเศษในเมืองเมียวดี ผนวกรวมอย่างยั่งยืน

13. กรอบการประเมินสถาบันอุดมศึกษาจากหน่วยงานภายนอก

ปัจจุบันมหาวิทยาลัยของรัฐทุกแห่งถูกประเมินโดยองค์กรภายนอกอย่างเป็นทางการ 2 หน่วยงานประกอบด้วย สำนักงานคณะกรรมการการอุดมศึกษา (สกอ.) และสำนักงานคณะกรรมการพัฒนาระบบราชการ (ก.พ.ร.) ทั้งสองหน่วยงานมีหน้าที่ประเมินมหาวิทยาลัยเหมือนกันเพียงแต่มีเกณฑ์ที่ต่างกันขึ้นอยู่กับวัตถุประสงค์

1) สำนักงานคณะกรรมการการอุดมศึกษา (สกอ.) กำหนด ตัวบ่งชี้และเกณฑ์การประเมินคุณภาพการศึกษาภายใน

2) สำนักงานคณะกรรมการพัฒนาระบบราชการ (ก.พ.ร.) กำหนดเกณฑ์ประเมินผลการปฏิบัติราชการตามคำรับรองการปฏิบัติราชการ ซึ่งในปีงบประมาณ พ.ศ. 2563 ทาง ก.พ.ร. จะใช้ผลการประเมินคุณภาพการศึกษาจาก สกอ. เป็นหลัก

สำนักงานคณะกรรมการการอุดมศึกษา กำหนดตัวบ่งชี้และเกณฑ์การประเมินการประกันคุณภาพการศึกษาภายในระดับสถาบัน โดยมุ่งเน้นการสร้างปัจจัยนำเข้าและกระบวนการที่ดีเพื่อนำไปสู่ผลผลิตและผลลัพธ์ที่มีคุณภาพตามความเชี่ยวชาญของแต่ละกลุ่มสถาบันและสามารถรองรับการประเมินคุณภาพภายนอก ซึ่งสามารถจำแนกได้ดังนี้

องค์ประกอบที่ 1 : การผลิตบัณฑิต

- 1.1 ผลการบริหารจัดการหลักสูตรโดยรวม
- 1.2 อาจารย์ประจำสถาบันที่มีคุณวุฒิปริญญาเอก
- 1.3 อาจารย์ประจำสถาบันที่ดำรงตำแหน่งทางวิชาการ
- 1.4 การบริการนักศึกษาระดับปริญญาตรี
- 1.5 กิจกรรมนักศึกษาระดับปริญญาตรี

องค์ประกอบที่ 2 : การวิจัย

- 2.1 ระบบและกลไกการบริหารและพัฒนางานวิจัยหรืองานสร้างสรรค์
- 2.2 เงินสนับสนุนงานวิจัยและงานสร้างสรรค์
- 2.3 ผลงานทางวิชาการของอาจารย์ประจำและนักวิจัย

องค์ประกอบที่ 3 : การบริการวิชาการแก่ชุมชน

- 3.1 การบริการวิชาการแก่สังคม

องค์ประกอบที่ 4 : การทำนุบำรุงศิลปะและวัฒนธรรม

- 4.1 ระบบและกลไกการทำนุบำรุงศิลปะและวัฒนธรรม

องค์ประกอบที่ 5 : การบริหารจัดการ

- 5.1 การบริหารของสถาบันเพื่อการกำกับติดตามผลลัพธ์ตามพันธกิจกลุ่มสถาบัน และเอกลักษณ์ของสถาบัน
- 5.2 ผลการบริหารงานของคณะ
- 5.3 ระบบกำกับกับการประกันคุณภาพหลักสูตรและคณะ

14. แนวทางการยกระดับคุณภาพอุดมศึกษาภายใต้โครงการพลิกโฉมระบบอุดมศึกษาของไทย (Reinventing University System) ประจำปีงบประมาณ พ.ศ. 2564

คณะทำงานขับเคลื่อนนโยบายของรัฐมนตรีว่าการกระทรวงการอุดมศึกษา วิทยาศาสตร์ วิจัยและนวัตกรรม ด้านคุณภาพอุดมศึกษา ได้จัดทำแนวทางการขับเคลื่อนนโยบายการยกระดับคุณภาพอุดมศึกษาในมิติที่ 4 ปฏิรูปการอุดมศึกษา ที่กำหนดให้ปรับเปลี่ยนมหาวิทยาลัยตาม 3 กลุ่มภารกิจ เพื่อตอบโจทย์การพัฒนาประเทศ สอดคล้องกับพระราชบัญญัติการอุดมศึกษา พ.ศ. 2562 ดังนี้

หมวด 3 ประเภทและกลุ่มของสถาบันอุดมศึกษา

มาตรา 23 เพื่อประโยชน์ในการควบคุมกำกับ รัฐมนตรีจะประกาศกำหนดประเภทของสถาบันอุดมศึกษาก็ได้

มาตรา 24 เพื่อประโยชน์ในการส่งเสริม สนับสนุน ประเมินคุณภาพ กำกับดูแล และจัดสรรงบประมาณให้แก่สถาบันอุดมศึกษา รัฐมนตรีจะประกาศกำหนดให้จัดสถาบันอุดมศึกษาเป็นกลุ่มได้ โดยคำนึงถึงจุดมุ่งหมาย พันธกิจ ยุทธศาสตร์ ศักยภาพ และผลการดำเนินการที่ผ่านมาของสถาบันอุดมศึกษาแต่ละกลุ่ม โดยต้องกำหนดมาตรการ ส่งเสริม สนับสนุน ประเมินคุณภาพ กำกับดูแล และจัดสรรงบประมาณให้สอดคล้องกับการจัดกลุ่มดังกล่าวด้วย ในกรณีที่รัฐมนตรีประกาศให้สถาบันอุดมศึกษากลุ่มใดมีพันธกิจหลักในการให้การศึกษาอบรม ทักษะอาชีพะชั้นสูงเพื่อพัฒนาบุคลากรให้มีความรู้และทักษะในการปฏิบัติงานที่สอดคล้องกับยุทธศาสตร์ชาติ แผนแม่บท แผนการปฏิรูปประเทศ และแผนพัฒนาเศรษฐกิจและสังคมแห่งชาติ สถาบันอุดมศึกษากลุ่มนั้นย่อมได้รับความสนับสนุนเป็นพิเศษจากรัฐตามที่คณะรัฐมนตรีกำหนด

การจัดสถาบันอุดมศึกษาเป็นกลุ่มและการกำหนดมาตรการตามวรรคหนึ่ง รวมทั้งการกำหนดกลุ่มสถาบันอุดมศึกษาและการให้ความสนับสนุนเป็นพิเศษตามวรรคสอง ให้เป็นไปตามหลักเกณฑ์ วิธีการ และเงื่อนไขที่กำหนดในกฎกระทรวง ในกรณีที่เห็นสมควรรัฐมนตรีโดยความเห็นชอบของคณะกรรมการการอุดมศึกษาอาจประกาศ กำหนดให้จัดกลุ่มส่วนราชการหรือกลุ่มส่วนงานภายในของสถาบันอุดมศึกษาใดสถาบันอุดมศึกษาหนึ่ง เพื่อดำเนินการตามมาตรานี้ก็ได้

มาตรา 25 การกำหนดมาตรฐานการอุดมศึกษาต้องกำหนดให้สอดคล้องกับประเภทและกลุ่มของสถาบันอุดมศึกษาตามหมวดนี้

หมวด 5 ข้อมูลการอุดมศึกษา

มาตรา 42 สถาบันอุดมศึกษาต้องเปิดเผยข้อมูลที่เกี่ยวข้องกับการดำเนินงานของสถาบันอุดมศึกษานั้นแก่สาธารณะ ตามหลักเกณฑ์ วิธีการ และระยะเวลาที่กำหนดในกฎกระทรวง เพื่อประโยชน์ในการจัดทำแผนด้านการอุดมศึกษาและการพัฒนาคุณภาพการอุดมศึกษา การวิจัยและนวัตกรรม ตลอดจนการมีส่วนร่วมของสาธารณชนในการตรวจสอบสถาบันอุดมศึกษา ให้สถาบันอุดมศึกษามีหน้าที่ส่งข้อมูลเกี่ยวกับการจัดการศึกษาและมาตรฐานการศึกษา การวิจัยและนวัตกรรม การให้บริการทางวิชาการ และข้อมูลอื่นที่เกี่ยวข้องให้แก่กระทรวง ทั้งนี้ ตามหลักเกณฑ์ วิธีการ และระยะเวลาที่กำหนดในกฎกระทรวง

มาตรา 43 ให้หน่วยงานของรัฐทุกหน่วยงานและหน่วยงานภาคเอกชนตามลักษณะที่สภานโยบายประกาศกำหนด ส่งข้อมูลเกี่ยวกับการอุดมศึกษาและการอื่นที่เกี่ยวข้องให้แก่กระทรวงตามที่ได้รับการร้องขอ ทั้งนี้ ตามหลักเกณฑ์ วิธีการ และระยะเวลาที่กำหนดในกฎกระทรวง

สภานโยบายโดยข้อเสนอของกระทรวงอาจขอให้คณะรัฐมนตรีมีมติให้เชื่อมโยงระบบข้อมูลสารสนเทศ ของหน่วยงานของรัฐกับฐานข้อมูล การอุดมศึกษาเพื่อประโยชน์ในการดำเนินการตามวรรคหนึ่งได้

มาตรา 44 ให้กระทรวงมีหน้าที่จัดทำฐานข้อมูลการอุดมศึกษาของประเทศ โดยรวบรวม วิเคราะห์ สังเคราะห์ และเผยแพร่ข้อมูลที่เกี่ยวข้องกับการอุดมศึกษา สถาบันอุดมศึกษา และการอื่นที่เกี่ยวข้อง เพื่อประโยชน์ในการดำเนินการให้บรรลุวัตถุประสงค์ตามมาตรา 42 วรรคสอง ทั้งนี้ ตามหลักเกณฑ์ วิธีการ และเงื่อนไขที่สภานโยบายกำหนด

การเปิดเผยข้อมูลตามความในส่วนนี้ย่อมได้รับความคุ้มครองและจะนำไปเป็นเหตุในการฟ้องร้องดำเนินคดีใดๆ มิได้

จุดมุ่งหมาย (Purposes) ของ Re-positioning University

กระทรวงการอุดมศึกษา วิทยาศาสตร์ วิจัยและนวัตกรรม ต้องพัฒนาให้มหาวิทยาลัยของรัฐภายในประเทศสามารถทำหน้าที่เสริมสร้างขีดความสามารถการแข่งขัน (Competitiveness) ของประเทศในอนาคตอย่างมีประสิทธิภาพ ร่วมกับยกระดับความเป็นธรรมทางการศึกษา (Equity in Higher Education) โดยใช้ Framework for University Re-positioning เป็นเครื่องมือ โดยมีวัตถุประสงค์ คือ “**ประเทศต้องการให้มหาวิทยาลัยเป็นแนวหน้า (Forefront) ในการขับเคลื่อนประเทศสู่ Value-Based Economy**” ที่มีจุดมุ่งเน้น ได้แก่

- ความสอดคล้องไปในแนวทางเดียวกัน (Alignment) ระหว่างความต้องการของประเทศ นโยบาย ทิศทางของมหาวิทยาลัย การกำกับดูแล การจัดสรรทรัพยากร และการจัดการทรัพยากรบุคคล
- การสร้างจุดเน้น (Focus) ของการดำเนินการของมหาวิทยาลัยในเรื่องที่เป็นความต้องการของประเทศ และเป็นจุดเด่นหรือสมรรถนะหลักของมหาวิทยาลัย
- ประสิทธิภาพ (Efficiency) ของการใช้ทรัพยากรให้นำไปใช้สร้างคุณค่าที่แท้จริงให้แก่ประเทศ และปรับลดการดำเนินการในส่วนที่เกินความจำเป็นหรือไม่มีจุดเด่นด้านคุณภาพ

แนวทางการกำหนดจุดเน้นเชิงยุทธศาสตร์ (Institutional Re-positioning Plan)

กลุ่มที่ 1 การวิจัยระดับแนวหน้าของโลก (Global and Frontier Research)

คำนิยาม : สถาบันอุดมศึกษาที่มุ่งสูการวิจัยที่มีคุณภาพระดับสากล พิจารณาจากการจัดอันดับสถาบันอุดมศึกษาโลก อาจเป็นสถาบันอุดมศึกษาเฉพาะทาง หรือสถาบันอุดมศึกษาที่เน้นการจัดการศึกษาแบบพหุวิทยาการ

เป้าหมาย : เน้นการวิจัยขั้นสูง และผลิตบัณฑิต นักวิจัย เป็นผู้นำทางความคิดของประเทศในระดับบัณฑิตศึกษา โดยเฉพาะระดับปริญญาเอกหรือหลังปริญญาเอก สร้างความโดดเด่นในด้านการวิจัยและผลิตบัณฑิตระดับบัณฑิตศึกษาที่มีวิทยานิพนธ์ หรือผลงานวิจัยระดับนานาชาติในหลายกลุ่มสาขาวิชา มุ่งทำการคนควาเพื่อสร้างความรู้ ทฤษฎี และขอคนพบใหม่ เพื่อขยายพรมแดนของความรู้และสร้างความรู้ทางวิชาการที่ลุ่มลึกในสาขาวิชาต่างๆ

กลุ่มที่ 2 การพัฒนาเทคโนโลยี และนวัตกรรม (Technology and Innovation)

คำนิยาม : สถาบันอุดมศึกษาที่มุ่งสู่การจัดการการศึกษาเพื่อเน้นการพัฒนาด้านเทคโนโลยีและส่งเสริมการสร้างนวัตกรรมเพื่อตอบโจทย์การพัฒนาเศรษฐกิจและสังคม และอุตสาหกรรมของประเทศ

เป้าหมาย : ให้การศึกษาอบรมทักษะอาชีพขั้นสูง สร้างและพัฒนาบัณฑิตที่มีความรู้และความเชี่ยวชาญด้านเทคโนโลยีและการสร้างนวัตกรรมให้สามารถนำองค์ความรู้มาประยุกต์ใช้สร้างผลงานพัฒนาผลิตภัณฑ์ต่อยอดเป็นนวัตกรรม ส่งเสริมบทบาทความร่วมมือกับภาคเอกชนและอุตสาหกรรมเพื่อสนับสนุนและพัฒนาเทคโนโลยี และนวัตกรรมเพื่อนำไปสู่การพัฒนา เศรษฐกิจ สังคม และอุตสาหกรรมของประเทศ

กลุ่มที่ 3 การพัฒนาชุมชน เชิงพื้นที่ (Area Based and Community)

คำนิยาม : สถาบันอุดมศึกษาที่มุ่งสู่การพัฒนาชุมชนเชิงพื้นที่เป็นแหล่งเรียนรู้ ภายใต้อุดมการณ์และเทคโนโลยีเพื่อสร้างความเข้มแข็งให้แก่บุคคล ชุมชน สังคม หน่วยงาน ภาครัฐ ภาคเอกชน เพื่อการดำรงชีพ และให้ประชาชนมีโอกาสเรียนรู้ตลอดชีวิตนำไปสู่ความเข้มแข็งและการพัฒนาที่ยั่งยืนของทรัพยากรมนุษย์ สังคม ทองถิ่นและภูมิภาค

เป้าหมาย : เน้นการพัฒนาชุมชนระดับท้องถิ่น และผลิตบัณฑิตใหม่มีความรู้ ความสามารถ เป็นหลักในการขับเคลื่อน พัฒนาและเปลี่ยนแปลงในระดับท้องถิ่นและภูมิภาค ดำเนินการวิจัยเพื่อพัฒนา การผลิต บัณฑิต ให้บริการวิชาการ ประยุกต์ ความรู้สู่การปฏิบัติ และสร้างองค์ความรู้จากการปฏิบัติ รวมทั้งการอนุรักษ์และพัฒนาศิลปวัฒนธรรม และภูมิปัญญาท้องถิ่น

กลุ่มที่ 4 การพัฒนาคนให้มีความสามารถด้านวิชาชีพหรือสาขาเฉพาะ (Development of Professionals and Specialists)

คำนิยาม : สถาบันอุดมศึกษาที่แสดงให้เห็นถึงการดำเนินงาน และความสำเร็จในการพัฒนาความเชี่ยวชาญและนวัตกรรมด้านการจัดการศึกษา เพื่อพัฒนาศักยภาพของผู้เรียนให้มีสมรรถนะทางวิชาชีพ หรือทักษะเฉพาะสาขา รวมทั้งพัฒนาความสามารถในการนำความรู้เชิงทฤษฎีไปประยุกต์ใช้อย่างมีประสิทธิภาพ เพื่อเพิ่มผลิตภาพกำลังคนของชาติ

เป้าหมาย : เน้นการให้บริการทางการศึกษาพัฒนาผู้เรียนให้ 1) มีความรู้ ทักษะ และทัศนคติ สอดคล้องกับการพัฒนาประเทศ 2) มีความสามารถในการเรียนรู้พัฒนาตนเอง เพื่อยกระดับความสามารถทางวิชาชีพ สมรรถนะความเป็นมืออาชีพ หรือความเชี่ยวชาญเฉพาะทางให้เท่าทันความเปลี่ยนแปลงของสภาวะแวดล้อม 3) มีส่วนร่วมสร้างสรรค์คุณค่าให้กับสังคม ชุมชน

2. ผลการวิเคราะห์ปัจจัยสภาพแวดล้อม ศักยภาพ (SWOT Analysis)

จากผลการดำเนินงานในรอบปีที่ผ่านมา สำนักงานอธิการบดีได้ทบทวนผลการดำเนินงาน โดยได้วิเคราะห์ผลการประเมินคุณภาพภายในระดับมหาวิทยาลัย ประจำปีการศึกษา 2562 ผลการปฏิบัติราชการตามแผนปฏิบัติราชการ ประจำปีงบประมาณ พ.ศ. 2563 (รอบ 12 เดือน) ผลการดำเนินงานด้านต่าง ๆ ที่เกี่ยวข้อง ซึ่งผลการวิเคราะห์ปัจจัยสภาพแวดล้อม ศักยภาพ สำนักงานอธิการบดี (SWOT Analysis) มีดังนี้

จุดแข็ง (Strengths)	จุดอ่อน (Weakness)
<ol style="list-style-type: none"> 1. สำนักงานอธิการบดี มีความพร้อมด้านอาคารสถานที่ แหล่งเรียนรู้และบุคลากรที่เอื้อต่อการเรียนการสอน และสนับสนุนให้การบริการแก่ชุมชน 2. บุคลากรมีสัมพันธภาพอันดีต่อกัน มีจิตบริการ สามารถให้บริการแก่คณาจารย์ บุคลากร นักศึกษา ประชาชน และหน่วยงานภายนอก 3. ผู้บริหารและบุคลากรมีวัฒนธรรมในการทำงานที่เน้นความร่วมมือมุ่งเน้นคุณภาพ และความสำเร็จตามพันธกิจของหน่วยงาน 4. มีการนำระบบเทคโนโลยีสารสนเทศมาใช้ในการบริหารงาน การปฏิบัติงาน เพื่อเพิ่มประสิทธิภาพในการบริหารงานและการปฏิบัติงาน 	<ol style="list-style-type: none"> 1. บุคลากรและนักศึกษามีทักษะการใช้ภาษาต่างประเทศในระดับที่สื่อสารได้มีน้อย 2. มหาวิทยาลัยไม่ให้การสนับสนุนการพัฒนาด้านการศึกษาในระดับปริญญาเอกของบุคลากรสายสนับสนุน 3. การปฏิบัติตามนโยบายด้านสิ่งแวดล้อมไม่ทั่วถึงนักศึกษา

โอกาส (Opportunities)	ภัยคุกคาม (Threats)
<ol style="list-style-type: none"> 1. นโยบายกองทุน กยศ. ทำให้นักเรียนมีทุนสนับสนุนการศึกษาต่อมากขึ้น 2. เทคโนโลยีสารสนเทศมีความก้าวหน้าอย่างรวดเร็วเอื้อต่อการพัฒนาด้านต่าง ๆ อย่างต่อเนื่อง 3. มีหน่วยงานภายนอกทั้งภาครัฐและเอกชนให้ความร่วมมือเป็นเครือข่ายในการดำเนินงาน 4. หน่วยงานภายนอกมีแนวปฏิบัติที่ดีในการบริหารจัดการที่สามารถเป็นตัวอย่างและเป็นแหล่งเรียนรู้ได้ 5. นโยบายการต่างประเทศเพื่อชุมชน 	<ol style="list-style-type: none"> 1. มีงานนโยบายเร่งด่วนหรืองานใหม่เข้ามาแทรกงานประจำบ่อย 2. มีการเปลี่ยนแปลง กฎ ระเบียบ การบริหารงานรูปแบบใหม่ เกณฑ์การประเมินผลการปฏิบัติราชการประจำปี การประกันคุณภาพการศึกษา และ พรบ.จัดซื้อจัดจ้างฯ ทำให้การขับเคลื่อนกระบวนการดำเนินงานล่าช้า รัฐบาลมีนโยบายไม่จัดสรรบุคลากรเพิ่ม 3. สภาพแวดล้อมภายนอกมหาวิทยาลัยมีบางพื้นที่เป็นแหล่งอบายมุขและมีความเสี่ยงสำหรับนักศึกษา 4. การระบาดของไวรัสโคโรน่า ๒๐๑๙

ส่วนที่ 2 : ปรัชญา วิสัยทัศน์ พันธกิจ ประเด็นยุทธศาสตร์ เป้าประสงค์

ปรัชญา มีจิตบริการ พัฒนาคน พัฒนางาน และใช้ทรัพยากรอย่างรู้คุณค่า

วิสัยทัศน์ (Vision) : สำนักงานอธิการบดี เป็นหน่วยงานที่มุ่งเน้นให้บริการ พัฒนางาน พัฒนาคน ให้มีคุณภาพ และเป็นหน่วยงานต้นแบบของการบริหารจัดการด้านสิ่งแวดล้อมของมหาวิทยาลัยและกลุ่มมหาวิทยาลัยราชภัฏภาคเหนือ ทั้ง ๘ แห่ง ปี ๒๕๖๔

อัตลักษณ์ : บัณฑิตมีจิตอาสา สร้างสรรค์ปัญญา พัฒนาท้องถิ่น

เอกลักษณ์ : การผลิตและพัฒนาครู

ค่านิยมหลัก (Core Values) : มหาวิทยาลัยราชภัฏกำแพงเพชร (KPRU)

K – Knowledge – สร้างสรรค์ความรู้ใหม่

P – Public service and Productivity – ให้บริการชุมชน สังคมและมีผลิตภาพที่ดี

R – Responsibility – มีความรับผิดชอบต่อหน้าที่

U – Unity – มีความรัก สามัคคีในองค์กร

พันธกิจ (Mission) :

1. พัฒนางานด้านบริการ โดยการบริหารจัดการที่ดี ใช้เทคโนโลยีที่ทันสมัย โปร่งใสด้วยหลักธรรมาภิบาลมีการพัฒนาอย่างก้าวหน้า ต่อเนื่องและยั่งยืน
2. พัฒนาศักยภาพของบุคลากร
3. สร้างเครือข่ายความร่วมมือการดำเนินงานตามนโยบายสำนักงานสี่เข็ญสู่หน่วยงานและชุมชน
4. ส่งเสริมและพัฒนานักศึกษาให้มีคุณธรรม มีความรู้ ความสามารถ มีจิตอาสาเพื่อพัฒนาสังคม และส่งเสริมกิจกรรมเพื่อพัฒนานักศึกษาสู่สากล

ประเด็นยุทธศาสตร์ (Strategic Issues) :

1. พัฒนางานด้านบริการ โดยการบริหารจัดการที่ดี ใช้เทคโนโลยีที่ทันสมัย โปร่งใสด้วยหลักธรรมาภิบาลและมีความมั่นคงทางการเงิน
2. พัฒนาศักยภาพของบุคลากร
3. สร้างเครือข่ายความร่วมมือการดำเนินงานตามนโยบายสำนักงานสีเขียว
4. ส่งเสริมและพัฒนานักศึกษาให้มีคุณธรรม มีความรู้ ความสามารถ มีจิตอาสาเพื่อพัฒนาสังคมและพัฒนานักศึกษาสู่สากล

เป้าประสงค์ (Goals) :

1. พัฒนาระบบงานด้านบริการ โดยการบริหารจัดการที่ดี ใช้เทคโนโลยีที่ทันสมัย โปร่งใสด้วยหลักธรรมาภิบาล
2. ยกระดับคุณภาพของบุคลากรทางการศึกษา
3. พัฒนาศักยภาพของบุคลากรให้เป็นผู้ถ่ายทอดความรู้ตามนโยบายสำนักงานสีเขียว
4. ส่งเสริมและพัฒนาบุคลากร และนักศึกษาให้มีคุณธรรม มีความรู้ ความสามารถ มีจิตอาสาเพื่อพัฒนาสังคมและพัฒนานักศึกษาสู่สากล

กลยุทธ์

- 1.1 พัฒนาระบบการทำงานให้มีประสิทธิภาพโดยการนำเทคโนโลยีที่ทันสมัยรองรับการเป็นมหาวิทยาลัยอิเล็กทรอนิกส์
- 1.2 พัฒนาระบบการให้ระบบบริหารจัดการที่ดีตามหลักธรรมาภิบาล
- 1.3 พัฒนาระบบการสร้างความรู้ความผูกพันของลูกค้าและบุคลากร
- 2.1 พัฒนาระบบบริหารงานบุคคลที่เอื้อต่อการรักษาคนดี คนเก่ง และพัฒนาสมรรถนะบุคลากรให้พร้อมอาชีพ
- 3.1 พัฒนามหาวิทยาลัยด้านกายภาพและสิ่งแวดล้อมมหาวิทยาลัยสีเขียว (Green University)
- 4.1 พัฒนาศักยภาพและนักศึกษาให้เป็นคนดี มีคุณธรรม มีจิตอาสา และสร้างสรรค์สังคม
- 4.2 พัฒนาคูณภาพการบริการ สวัสดิการและสวัสดิภาพของบุคลากรและนักศึกษา
- 4.3 พัฒนากิจกรรมการพัฒนานักศึกษาสู่สากลและสร้างความต่อเนื่องด้านความร่วมมือกับต่างประเทศ

ประเด็นยุทธศาสตร์ เป้าประสงค์ กลยุทธ์ และตัวชี้วัดตามยุทธศาสตร์สู่การปฏิบัติ ประจำปีงบประมาณ พ.ศ. 2564

ประเด็นยุทธศาสตร์	เป้าประสงค์	กลยุทธ์	ตัวชี้วัด
1. พัฒนางานด้านบริการ โดยการบริหารจัดการที่ดี ใช้เทคโนโลยีที่ทันสมัย โปร่งใสด้วยหลักธรรมาภิบาลและมีความมั่นคงทางการเงิน	1. พัฒนาระบบงานด้านบริการ โดยการบริหารจัดการที่ดี ใช้เทคโนโลยีที่ทันสมัย โปร่งใสด้วยหลักธรรมาภิบาล	1.1 พัฒนาระบบการทำงานให้มีประสิทธิภาพโดยการนำเทคโนโลยีที่ทันสมัยรองรับการเป็นมหาวิทยาลัยอิเล็กทรอนิกส์	1. ระดับความสำเร็จของหน่วยงานสู่สถาบันการเรียนรู้
		1.2 พัฒนาการให้มีระบบบริหารจัดการที่ดีตามหลักธรรมาภิบาล	2. จำนวนฐานข้อมูลที่มีการบริหารจัดการที่สอดคล้องกับมาตรฐานมหาวิทยาลัยอิเล็กทรอนิกส์
		1.3 พัฒนาระบบการสร้างความผูกพันของลูกค้าและบุคลากร	3. ผลประเมินคุณธรรมและความโปร่งใสในการดำเนินงานของมหาวิทยาลัย
2. พัฒนาศักยภาพของบุคลากร	2. ยกระดับคุณภาพของบุคลากรทางการศึกษา	2.1 พัฒนาระบบบริหารงานบุคคลที่เอื้อต่อการรักษาคนดี คนเก่ง และพัฒนาสมรรถนะบุคลากรให้เป็นมืออาชีพ	4. ผลการบริหารงานและธรรมาภิบาลของผู้บริหาร
			5. ระดับความผูกพันของลูกค้าและบุคลากรที่มีต่อมหาวิทยาลัย
			6. ระดับความพึงพอใจของผู้รับบริการ
3. สร้างเครือข่ายความร่วมมือการดำเนินงานตามนโยบายสำนักงานสีเขียว	3. พัฒนาศักยภาพของบุคลากรให้เป็นผู้ถ่ายทอดความรู้ตามนโยบายสำนักงานสีเขียว	3.1 พัฒนามหาวิทยาลัยด้านกายภาพและสิ่งแวดล้อมมหาวิทยาลัยสีเขียว (Green University)	7. ร้อยละบุคลากรที่มีสมรรถนะตามเกณฑ์ที่กำหนด
			8. จำนวนนวัตกรรม/แนวปฏิบัติที่ได้รับการเผยแพร่
			9. จำนวนงานวิจัย R2R ของบุคลากรสายสนับสนุน
4. ส่งเสริมและพัฒนาให้นักศึกษาให้มีคุณธรรม มี	4. ส่งเสริมและพัฒนาบุคลากร และนักศึกษาให้มีคุณธรรม มีความรู้	4.1 พัฒนาบุคลากรและนักศึกษาให้เป็นคนดี มีคุณธรรม มีจิตอาสา และสร้างสรรค์สังคม	10. ร้อยละของผลคะแนนสำนักงานสีเขียว
			11. ผลการพัฒนาประสิทธิภาพในการปฏิบัติงานด้านพลังงาน
			12. จำนวนหลักสูตรระยะสั้นที่ก่อให้เกิดรายได้
			13. จำนวนกิจกรรมจิตอาสาเพื่อพัฒนาสังคม

ประเด็นยุทธศาสตร์	เป้าประสงค์	กลยุทธ์	ตัวชี้วัด
ความรู้ความสามารถ มีจิตอาสาเพื่อพัฒนาสังคมและพัฒนานักศึกษาสู่สากล	ความสามารถ มีจิตอาสาเพื่อพัฒนาสังคมและพัฒนานักศึกษาสู่สากล		14. ผลความสำเร็จของการจัดกิจกรรมเพื่อพัฒนานักศึกษา 5 ด้าน 15. ระดับความสำเร็จของการเสริมสร้างคุณธรรมจริยธรรม แก่นักศึกษา 16. ร้อยละโครงการหรือกิจกรรม ที่นำความรู้ด้านการประกันคุณภาพการศึกษาไปใช้ในการดำเนินการจัดกิจกรรม 17. จำนวนชมรม ที่มีระบบและกลไกตามเกณฑ์ที่กำหนด 18. จำนวนเครือข่ายพัฒนาคุณภาพภายในสถาบันและระหว่างสถาบันของนักศึกษา
		4.2 พัฒนาคุณภาพการบริการ	19. จำนวนทุนเพื่อการศึกษา
		สวัสดิการและสวัสดิภาพของบุคลากรและนักศึกษา	20. ระดับความสำเร็จของการบริการนักศึกษา
		4.3 พัฒนากิจกรรมการพัฒนา นักศึกษาสู่สากลและสร้างความต่อเนื่องด้านความร่วมมือกับต่างประเทศ	21. จำนวนกิจกรรมที่พัฒนานักศึกษาสู่สากล

ตัวชี้วัด เป้าหมาย และเกณฑ์การให้คะแนนตามแผนปฏิบัติการ ประจำปีงบประมาณ พ.ศ. 2564

เป้าประสงค์	ตัวชี้วัด	น้ำหนัก (%)	เป้าหมาย 2564	ข้อมูลพื้นฐาน			เกณฑ์การให้คะแนน					ผู้กำกับดูแล ตัวชี้วัด	ผู้จัดเก็บ ตัวชี้วัด
				2561	2562	2563	1	2	3	4	5		
1. พัฒนาระบบงานด้านบริการ โดยการบริหารจัดการที่ดี ใช้เทคโนโลยีที่ทันสมัย โปร่งใสด้วยหลักธรรมาภิบาล	1. ระดับความสำเร็จของหน่วยงานสู่สถาบันการเรียนรู้	5	3	5	5	5	1	2	3	4	5	นางสาวเกศกนก	นางสาวภัทรวดี
	2. จำนวนฐานข้อมูลที่มีการบริหารจัดการที่สอดคล้องกับมาตรฐานมหาวิทยาลัยอิเล็กทรอนิกส์	5	2.0	3.88	4.64	4.33	1	2	3	4	5	ผู้อำนวยการ	น.ส.ศิริกัญญา
	3. ผลประเมินคุณธรรมและความโปร่งใสในการดำเนินงานของมหาวิทยาลัย	4	72%	91.03 %	92.03 %	90.91	62%	70%	72%	80%	82%	ผู้อำนวยการ	นางสาวอุทุมพร
	4. ผลการบริหารงานและธรรมาภิบาลของผู้บริหาร	4	3.50	-	4.03	4.54	3.00	3.25	3.50	4.00	4.20	นางคนารัตน์	นางรัชชีวรรณ/ นางสาวกนิษฐา
	5. ระดับความผูกพันของลูกค้าและบุคลากรที่มีต่อมหาวิทยาลัย	5	ปานกลาง	-	-	มาก	น้อยที่สุด	น้อย	ปานกลาง	มาก	มากที่สุด	ศศ.ดร.พชรุภัไพ	นางวรรณภา
	6. ระดับความพึงพอใจของผู้รับบริการ	5	3.50	4.08	4.05	4.30	3.00	3.25	3.50	4.00	4.20	ผู้อำนวยการ	น.ส.อนิสรณ์
2. ยกระดับคุณภาพของบุคลากรทางการศึกษา	7. ร้อยละบุคลากรที่มีสมรรถนะตามเกณฑ์ที่กำหนด	5	50	0.00	0.00	89.13	40	45	50	55	60	ผู้อำนวยการ	นางสาวคณินิจ
	8. จำนวนนวัตกรรม/แนวปฏิบัติที่ได้รับการเผยแพร่	4	2	2	2	2	1	-	2	-	3	ผู้อำนวยการ	นางสาวอุทุมพร/ นางสาวศิริกัญญา/ นายอนุวัฒน์
	9. จำนวนงานวิจัย R2R ของบุคลากรสายสนับสนุน	4	3	8	8	3	1	2	3	4	5	นางสาวเกศกนก	นางชมภักดิ์/นางสาวภัทรวดี/นางสาวศิลา/ นายณระธาธิ
3. พัฒนาศักยภาพของบุคลากรให้เป็นผู้ถ่ายทอดความรู้ตามนโยบายสำนักงานสีเขียว	10. ร้อยละของผลคะแนนสำนักงานสีเขียว	5	70%	94.23	94.23	94.23	50%	60%	70%	80%	90%	ผู้อำนวยการ	นายเพ็ง/นางสาวกชพรรณ/นางสาวอุทุมพร
	11. ผลการพัฒนาประสิทธิภาพในการปฏิบัติงานด้านพลังงาน	5	2.5	3.5	3.5	3.5	0.5	-	2.5	-	3.5	ผู้อำนวยการ	นางสาวบวรลักษณ์/ นายมนตรี

เป้าประสงค์	ตัวชี้วัด	น้ำหนัก (%)	เป้าหมาย 2564	ข้อมูลพื้นฐาน			เกณฑ์การให้คะแนน					ผู้กำกับดูแล ตัวชี้วัด	ผู้จัดเก็บ ตัวชี้วัด
				2561	2562	2563	1	2	3	4	5		
4. ส่งเสริมและพัฒนา บุคลากร และนักศึกษา ให้มีคุณธรรม มีความรู้ ความสามารถ มีจิตอาสาเพื่อพัฒนาสังคม และพัฒนานักศึกษาสู่สากล	12. จำนวนหลักสูตรระยะสั้นที่ก่อให้เกิดรายได้	4	-	-	-	-	-	-	-	-	1	ผู้อำนวยการ	หัวหน้ากลุ่มงาน
	13. จำนวนกิจกรรมจิตอาสาเพื่อพัฒนาสังคม	5	3	5	5	5	1	2	3	4	5	ผู้อำนวยการ	นางสาวอุทุมพร
	14. ผลความสำเร็จของการจัดกิจกรรมเพื่อพัฒนา นักศึกษา 5 ด้าน	5	3	5	5	5	1	2	3	4	5	ผู้อำนวยการ	งานประกัน คุณภาพ การศึกษา
	15. ระดับความสำเร็จของการเสริมสร้างคุณธรรม จริยธรรม แก่นักศึกษา	5	3	5	5	5	1	2	3	4	5	ผู้อำนวยการ	งานประกัน คุณภาพ การศึกษา
	16. ร้อยละโครงการหรือกิจกรรม ที่นำความรู้ด้านการ ประกันคุณภาพการศึกษามาใช้ในการดำเนินการ จัดกิจกรรม	4	70	75	75	-	60	65	70	75	80	ผู้อำนวยการ	งานประกัน คุณภาพ การศึกษา
	17. จำนวนชมรม ที่มีระบบและกลไกตามเกณฑ์ที่กำหนด	4	3	5	5	5	1	2	3	4	5	ผู้อำนวยการ	งานกิจกรรม
	18. จำนวนเครือข่ายพัฒนาคุณภาพภายในสถาบัน และระหว่างสถาบันของนักศึกษา	5	4	5	5	5	2	3	4	5	6	ผู้อำนวยการ	งานประกัน คุณภาพ การศึกษา
	19. จำนวนทุนเพื่อการศึกษา	4	150	198	200	75	50	100	150	200	250	ผู้อำนวยการ	งานทุน
	20. ระดับความสำเร็จของการบริการบุคลากรและ นักศึกษา	5	3.71	5	5	4.06	3.51	3.61	3.71	3.81	4.01	ผู้อำนวยการ	งานกิจกรรม นักศึกษา
21. จำนวนเครือข่ายความร่วมมือกับต่างประเทศ (MOU)	4	-	-	-	-	10	20	30	40	50	ผู้อำนวยการ	งานวิเทศา	

ประเด็นยุทธศาสตร์ เป้าประสงค์ กลยุทธ์ และหน่วยงานรับผิดชอบ

ประเด็นยุทธศาสตร์	เป้าประสงค์	กลยุทธ์	หน่วยงานรับผิดชอบ
1. พัฒนางานด้านบริการ โดยการบริหารจัดการที่ดี ใช้เทคโนโลยีที่ทันสมัย โปร่งใสด้วยหลักธรรมาภิบาลและมีความมั่นคงทางการเงิน	1. พัฒนาระบบงานด้านบริการ โดยการบริหารจัดการที่ดี ใช้เทคโนโลยีที่ทันสมัย โปร่งใสด้วยหลักธรรมาภิบาล	1.1 พัฒนากระบวนการทำงานให้มีประสิทธิภาพโดยการนำเทคโนโลยีที่ทันสมัยรองรับการเป็นมหาวิทยาลัยอิเล็กทรอนิกส์	กองกลาง กองนโยบายและแผน กองพัฒนานักศึกษา
		1.2 พัฒนาการให้บริการให้มีระบบบริหารจัดการที่ดีตามหลักธรรมาภิบาล	
		1.3 พัฒนากระบวนการสร้างความผูกพันของลูกค้าและบุคลากร	
2. พัฒนาศักยภาพของบุคลากร	2. ยกระดับคุณภาพของบุคลากรทางการศึกษา	2.1 พัฒนาระบบบริหารงานบุคคลที่เอื้อต่อการรักษาคนดี คนเก่ง และพัฒนาสมรรถนะบุคลากรให้เป็นผู้มืออาชีพ	กองกลาง กองนโยบายและแผน กองพัฒนานักศึกษา
3. สร้างเครือข่ายความร่วมมือการดำเนินงานตามนโยบายสำนักงานสีเขียว	3. พัฒนาศักยภาพของบุคลากรให้เป็นผู้ถ่ายทอดความรู้ตามนโยบายสำนักงานสีเขียว	3.1 พัฒนามหาวิทยาลัยด้านกายภาพและสิ่งแวดล้อมมหาวิทยาลัยสีเขียว (Green University)	กองกลาง กองนโยบายและแผน กองพัฒนานักศึกษา
4. ส่งเสริมและพัฒนา นักศึกษาให้มีคุณธรรม มีความรู้ความสามารถ มีจิตอาสาเพื่อพัฒนาสังคมและพัฒนานักศึกษาสู่สากล	4. ส่งเสริมและพัฒนาบุคลากร และนักศึกษาให้มีคุณธรรม มีความรู้ ความสามารถ มีจิตอาสาเพื่อพัฒนาสังคมและพัฒนานักศึกษาสู่สากล	4.1 พัฒนาบุคลากรและนักศึกษาให้เป็นคนดี มีคุณธรรม มีจิตอาสา และสร้างสรรค์สังคม	กองกลาง กองนโยบายและแผน กองพัฒนานักศึกษา
		4.2 พัฒนาคุณภาพการบริการ สวัสดิการและสวัสดิภาพของบุคลากรและนักศึกษา	กองพัฒนานักศึกษา
		4.3 พัฒนากิจกรรมการพัฒนานักศึกษาสู่สากลและสร้างความต่อเนื่องด้านความร่วมมือกับต่างประเทศ	กองกลางโดยงานวิเทศสัมพันธ์

งาน/โครงการจำแนกตามกลยุทธ์ ประจำปีงบประมาณ พ.ศ. 2564

โครงการ	แหล่งงบประมาณ				งบประมาณรวม
	บ.กศ.	กศ.บป.	บัณฑิตศึกษา	แผ่นดิน	
ประเด็นยุทธศาสตร์ที่ 1 พัฒนางานด้านบริการ โดยการบริหารจัดการที่ดี ใช้เทคโนโลยีที่ทันสมัย โปร่งใสด้วยหลักธรรมาภิบาลและมีความมั่นคงทางการเงิน					
กลยุทธ์ที่ 1.1 พัฒนาระบบการทำงานให้มีประสิทธิภาพโดยการนำเทคโนโลยีที่ทันสมัยรองรับการเป็นมหาวิทยาลัยอิลีกทรอนิกส์					
1. โครงการจัดการความรู้				14,000	14,000
2. โครงการประกันคุณภาพการศึกษา				25,000	25,000
3. โครงการนำเสนอนวัตกรรมของบุคลากรสายสนับสนุน	50,000				50,000
4. โครงการบำรุงและพัฒนาระบบงบประมาณและระบบอื่นๆ	75,000				75,000
5. บริหารงาน ติดตาม ประเมินผลการยกระดับคุณภาพชีวิต				1,033,600	1,033,600
6. โครงการจัดทำระบบพัฒนาแผนงบประมาณและสารสนเทศ				241,500	241,500
กลยุทธ์ที่ 1.2 พัฒนางองค์การให้มีระบบบริหารจัดการที่ดีตามหลักธรรมาภิบาล					
1. โครงการศึกษาดูงานระบบคุณธรรม จริยธรรมฯ				15,900	15,900
2. โครงการตรวจสอบสุภาพประจำปี 2564				15,000	15,000
3. โครงการบริหารจัดการทุกกลุ่มงานในกองกลาง สำนักงานอธิการบดี				654,100	654,100
4. รับสมัครพนักงานมหาวิทยาลัยและพนักงานราชการ	50,000				50,000
5. โครงการพัฒนาจรรยาบรรณข้าราชการและบุคลากร	50,000				50,000
6. โครงการแท่นเทียนเข้าพรรษา				3,000	3,000
7. บริหารนโยบายและแผน				20,000	20,000
8. บริหารจัดการงานกองพัฒนานักศึกษา				130,410	130,410
9. บริหารจัดการงานกองพัฒนานักศึกษา		76,400			76,400

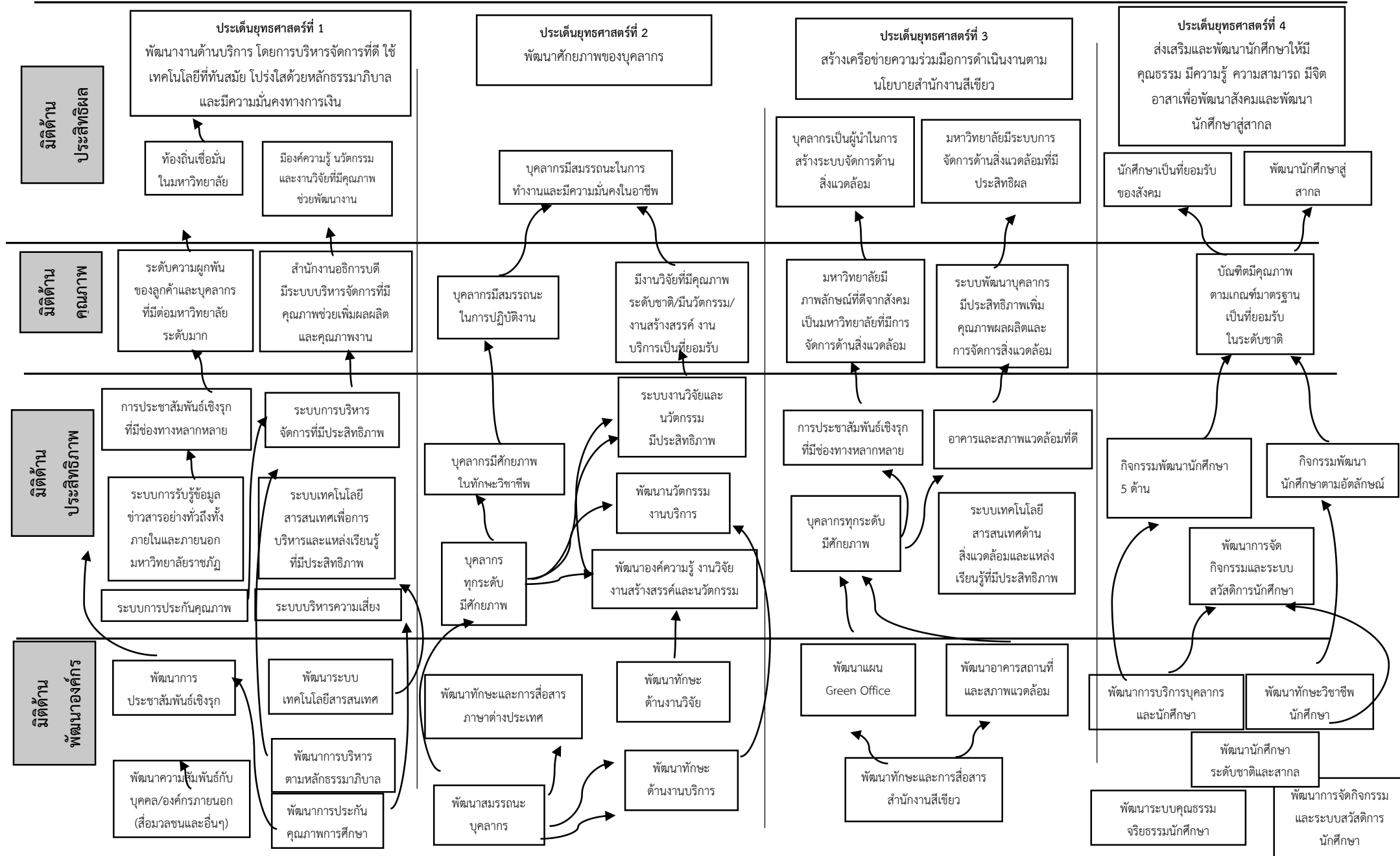
โครงการ	แหล่งงบประมาณ				งบประมาณรวม
	บ.กศ.	กศ.บป.	บัณฑิตศึกษา	แผ่นดิน	
กลยุทธ์ที่ 1.3 พัฒนาระบบการสร้างคุณภาพของลูกค้ำและบุคลากร					
1. โครงการสร้างภาพลักษณ์และความผูกพันองค์กร	100,000				100,000
2. สนับสนุนการดำเนินงานสถานีวิจัยกระจายเสียง มร.กพ.	194,891				194,891
3. KPRU ROAD SHOW แนะนำการศึกษาต่อ ณ มหาวิทยาลัยราชภัฏกำแพงเพชร ประจำปี 2564				100,000	100,000
ประเด็นยุทธศาสตร์ที่ 2 พัฒนาศักยภาพของบุคลากร					
กลยุทธ์ที่ 2.1 พัฒนาระบบบริหารงานบุคคลที่เอื้อต่อการรักษาคนดี คนเก่ง และพัฒนาสมรรถนะบุคลากรให้เป็นมืออาชีพ					
1. โครงการพัฒนาบุคลากร				100,000	100,000
2. โครงการพัฒนาสมรรถนะบุคลากรสายสนับสนุน	100,000				100,000
3. โครงการส่งเสริมการจัดทำตำแหน่งทางวิชาการ	50,000				50,000
4. พัฒนาสมรรถนะบุคลากรด้านนโยบายและแผน				40,000	40,000
5. แลกเปลี่ยนเรียนรู้ระหว่างมหาวิทยาลัย				10,000	10,000
6. จ้างบุคลากรกองพัฒนานักศึกษา	797,880				797,880
7. พัฒนาศักยภาพกองพัฒนานักศึกษา	30,000				30,000
ประเด็นยุทธศาสตร์ที่ 3 สร้างเครือข่ายความร่วมมือการดำเนินงานตามนโยบายสำนักงานสีเขียว					
กลยุทธ์ที่ 3.1 พัฒนามหาวิทยาลัยด้านกายภาพและสิ่งแวดล้อมมหาวิทยาลัยสีเขียว (Green University)					
1. โครงการ Green Office	100,000				100,000
- กิจกรรมสร้างความตระหนักการดำเนินการด้านสิ่งแวดล้อมตามเกณฑ์สำนักงาน	30,000				30,000
- จัดอบรมการอนุรักษ์พลังงาน (การสร้างจิตสำนึกในการอนุรักษ์พลังงาน)	30,000				30,000
- จัดซื้อวัสดุ อุปกรณ์	40,000				40,000
2. โครงการเปลี่ยนรถมอเตอร์ไซด์เป็นไฟฟ้า				5,000	5,000
3. โครงการป้องกันอัคคีภัยและบรรเทาสาธารณภัยในสถานศึกษา				25,000	25,000
ประเด็นยุทธศาสตร์ที่ 4 ส่งเสริมและพัฒนานักศึกษาให้มีคุณธรรม มีความรู้ความสามารถ มีจิตอาสาเพื่อพัฒนาสังคมและพัฒนานักศึกษาสู่สากล					
กลยุทธ์ที่ 4.1 พัฒนาศักยภาพและนักเรียนให้เป็นคนดี มีคุณธรรม มีจิตอาสา และสร้างสรรค์สังคม					

โครงการ	แหล่งงบประมาณ				งบประมาณรวม
	บ.กศ.	กศ.บป.	บัณฑิตศึกษา	แผ่นดิน	
1. โครงการอาสาสมัครร่วมใจมหาวิทยาลัยนำอยู่				5,000	5,000
2. ราชภัฏลอยกระทง				85,000	85,000
3. ราชภัฏจิตอาสาพัฒนาท้องถิ่น				30,000	30,000
4. แบ่งปันไออุ่นสู่ชุมชน				20,000	20,000
5. เขตชุมชนบ้านชาติ ศาสนา พระมหากษัตริย์				20,000	20,000
6. ยกย่องเชิดชูนักศึกษาที่เป็นคนดี มีคุณธรรม 5 ด้าน				20,000	20,000
7. KPRU ต่อด้านคอร์รัปชัน และด้านภัยยาเสพติด				15,000	15,000
8. ราชภัฏร่วมจิตบริจาคโลหิตต่อชีวิตเพื่อนมนุษย์				20,000	20,000
9. การแห่เทียนพรรษานักศึกษา				10,000	10,000
10. ส่งเสริมคุณธรรมและจริยธรรมเพื่อพัฒนาคุณภาพนักศึกษา				20,000	20,000
11. พัฒนาทักษะวิศวกรสังคมและส่งเสริมการพัฒนาท้องถิ่นอย่างสร้างสรรค์				239,972	239,972
12. ปัจฉิมนิเทศนักศึกษา	10,800				10,800
13. เลือกตั้งนายกองค์การบริหารนักศึกษา (อบน.)	3,000				3,000
14. ราชภัฏจิตอาสา “เติมฝัน แत्मสี่ ทำความดีด้วยหัวใจ” ครั้งที่ 7 ประจำปีการศึกษา 2563	30,000				30,000
15. พัฒนาทักษะ นศท.ด้านจิตอาสา	22,280				22,280
16. พิธีไหว้ครู ประจำปีการศึกษา 2564 (อบน.)	15,000				15,000
17. พิธีรำลึกวันราชภัฏ	15,000				15,000
18. ค่าอาสา 8 มหาวิทยาลัยราชภัฏภาคเหนือ (อบน.)	52,800				52,800
19. โครงการเชิดชูเกียรติผู้นำ ประจำปีการศึกษา 2563 (อบน.)	16,900				16,900
20. ปฐมนิเทศนักศึกษา ประจำปีการศึกษา 2564 (อบน.)	4,500				4,500
21. ราชภัฏลอยกระทง ประจำปีการศึกษา 2563 (อบน.)	150,000				150,000
22. ปฐมนิเทศนักศึกษา ภาค กศ.บป		9,600			9,600
23. พิธีไหว้ครู นักศึกษา ภาค กศ.บป.		7,200			7,200

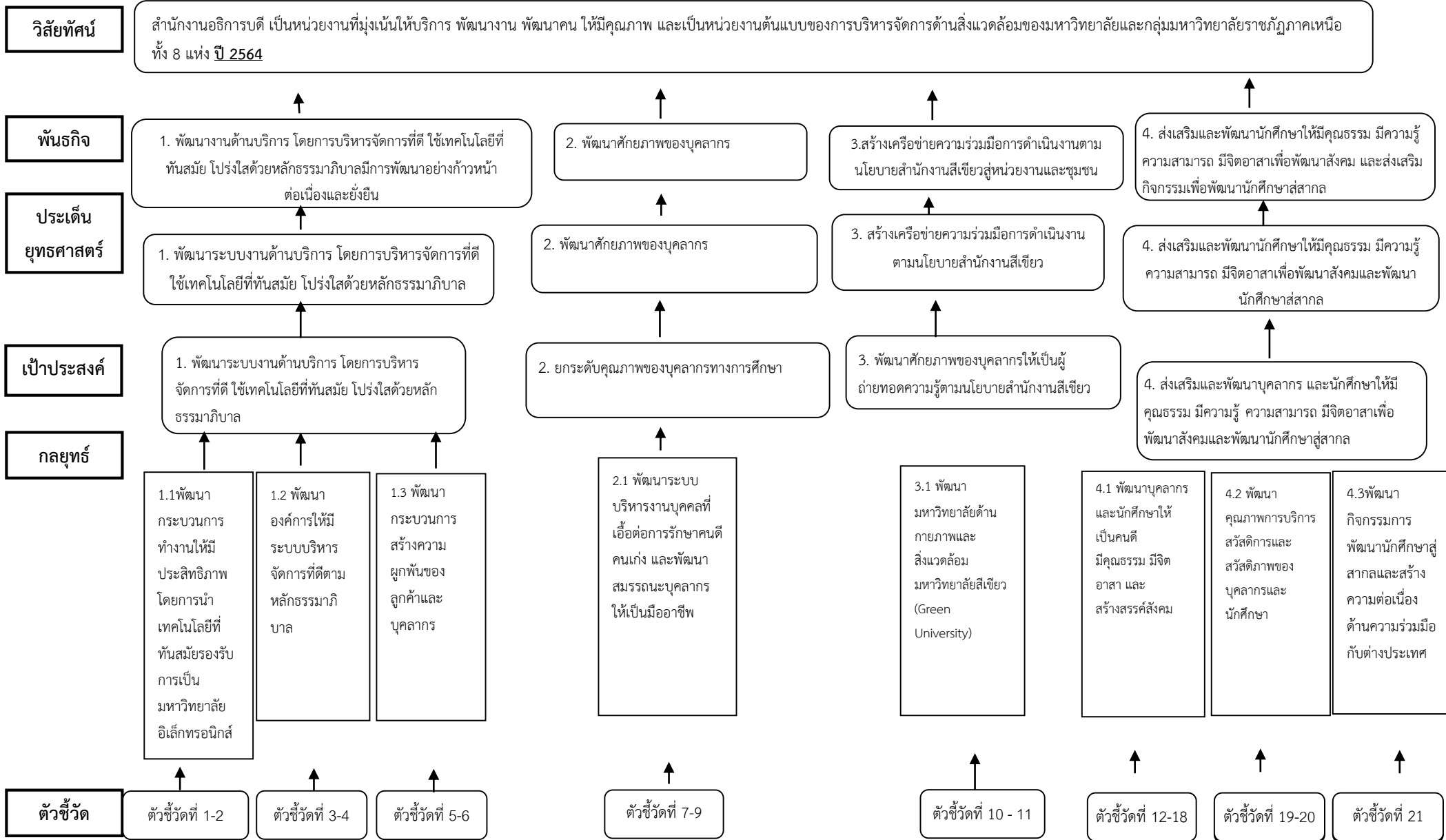
โครงการ	แหล่งงบประมาณ				งบประมาณรวม
	บ.กศ.	กศ.บป.	บัณฑิตศึกษา	แผ่นดิน	
กลยุทธ์ที่ 4.2 พัฒนาคุณภาพการบริการ สวัสดิการและสวัสดิภาพของบุคลากรและนักศึกษา					
1.KPRU SAY NO AIDS				20,000	20,000
2.เยี่ยมบ้านนักศึกษาผู้กู้ กยศ.				25,000	25,000
3.ประกวดสื่อสร้างสรรค์				30,000	30,000
4.KPRU Run for Me Mini - Marathon				56,000	56,000
5.สนับสนุนการเข้าร่วมการแข่งขันกีฬาระหว่างคณะ				40,000	40,000
6.การแข่งขันกีฬาระหว่างคณะ “ปลาบึกเกมส์” ครั้งที่ 20 ประจำปีการศึกษา 2563	80,000				80,000
7.จัดซื้อเวชภัณฑ์ยา และวัสดุ อุปกรณ์งานเวชศึกษาป้องกันและบริการสุขภาพ	146,208				146,208
8.การแข่งขันกีฬาภายนอกมหาวิทยาลัย	535,756				535,756
9.การบริหารจัดการหอพักนักศึกษา	156,230				156,230
10.พบอาจารย์ที่ปรึกษาหมู่เรียน	1,500				1,500
11.ค่าประกันอุบัติเหตุ	505,800				505,800
12.การบริหารจัดการองค์การบริหารนักศึกษา		30,000			30,000
13.จัดซื้อวัสดุ อุปกรณ์งานเวชศึกษาป้องกันและบริการสุขภาพ		9,000			9,000
กลยุทธ์ 4.3 พัฒนากิจกรรมการพัฒนานักศึกษาสู่สากลและสร้างความต่อเนื่องด้านความร่วมมือกับต่างประเทศ					
1.ส่งเสริมสนับสนุนการประกันคุณภาพการศึกษา QA.KM				30,000	30,000
2.โครงการส่งเสริมความรู้และการเป็นผู้ประกอบการ				21,550	21,550
3.โครงการส่งเสริมชมรมนักศึกษา มหาวิทยาลัยราชภัฏกำแพงเพชร	76,390				76,390
4.สัมมนาผู้นำนักศึกษามหาวิทยาลัยราชภัฏภาคเหนือ ครั้งที่ 33 และกีฬาผู้นำนักศึกษา ครั้งที่ 6 (อบน.)	29,664				29,664
5.โครงการส่งเสริมประสบการณ์ผู้นำนักศึกษา ประจำปีการศึกษา 2563 (อบน.)	20,000				20,000
6.โครงการสัมมนาสถานิสตินักศึกษาระดับอุดมศึกษาทั่วประเทศ ครั้งที่ 27 (อบน.)	29,500				29,500
7.การประชุมสภานักศึกษา	3,000				3,000
8.อบรมพัฒนาศักยภาพผู้นำ ปีการศึกษา 2563 (อบน.)	12,000				12,000

แผนที่กลยุทธ์ สำนักงานอธิการบดี ประจำปีงบประมาณ พ.ศ. 2564

วิสัยทัศน์ : สำนักงานอธิการบดี เป็นหน่วยงานที่มุ่งเน้นให้บริการ พัฒนางาน พัฒนาคคน ให้มีคุณภาพ และเป็นหน่วยงานต้นแบบของการบริหารจัดการด้านสิ่งแวดล้อมของมหาวิทยาลัยและกลุ่มมหาวิทยาลัยราชภัฏภาคเหนือ
ทั้ง 8 แห่ง ปี 2564



ความเชื่อมโยงระหว่างวิสัยทัศน์ พันธกิจ ประเด็นยุทธศาสตร์ เป้าประสงค์ กลยุทธ์ และตัวชี้วัด



ส่วนที่ 3 : การติดตามและประเมินผลแผนปฏิบัติการ

1. กรอบแนวคิดในการติดตามและประเมินผล

การติดตามประเมินผลยึดหลักการกระจายอำนาจ โดยสนับสนุนให้ใช้กลไกการบริหารงานซึ่งมีผู้อำนวยการเป็นผู้มีอำนาจและบทบาทอย่างเต็มที่ในการบริหารกลยุทธ์และติดตามประเมินผล และรับผิดชอบติดตามการดำเนินงานตามกลยุทธ์ที่ตนรับผิดชอบ โดยที่ทั้ง 3 กอง เป็นผู้วิเคราะห์ สังเคราะห์ และสรุปในภาพรวม เพื่อให้ข้อเสนอต่อผู้บริหารในการปรับเปลี่ยนยุทธศาสตร์การดำเนินงานและนำเสนอรายงานต่อหน่วยงานกลางเพื่อประมวลผลในระดับประเทศต่อไป

2. องค์กรการติดตามและประเมินผล

องค์กรที่มีหน้าที่ในการติดตามประเมินผลการดำเนินงานของสำนักงานอธิการบดี มหาวิทยาลัยราชภัฏกำแพงเพชร ประกอบด้วย

2.1) สำนักงานอธิการบดี ทำหน้าที่เป็นหน่วยงานติดตามประเมินผล มีบทบาทความรับผิดชอบ ดังนี้

- จัดทำสาระสำคัญของแผนกลยุทธ์ แผนปฏิบัติการ ที่สอดคล้องกับกรอบยุทธศาสตร์ระดับชาติ ประกอบด้วย วิสัยทัศน์ พันธกิจ ประเด็นยุทธศาสตร์ เป้าประสงค์เชิงยุทธศาสตร์ ตัวชี้วัดและกลยุทธ์หลัก โครงการ/ กิจกรรม และงบประมาณในระดับสำนัก/กอง/งาน
- วิเคราะห์ความสอดคล้องเชื่อมโยงของผลผลิตไปสู่เป้าหมายการให้บริการในระดับสำนัก และระดับมหาวิทยาลัย เพื่อใช้เป็นกรอบแนวทางในการจัดทำแผนติดตามประเมินผลการดำเนินงานของมหาวิทยาลัย
- พัฒนาเครื่องมือในการติดตามประเมินผลให้มีความเหมาะสมกับสถานการณ์และสอดคล้องกับกลไกการบริหารงานในระดับมหาวิทยาลัยและเชื่อมโยงกับหน่วยงานต้นสังกัดต่าง ๆ โดยพัฒนาและปรับปรุง คู่มือ/แผนติดตามประเมินผลของสำนักงานอธิการบดีประจำปีงบประมาณ และระบบรายงานการติดตามประเมินผลรวมทั้งการพัฒนา/เชื่อมโยงระบบฐานข้อมูลเพื่อการติดตามประเมินผลการดำเนินงานของสำนัก
- รวบรวมและวิเคราะห์รายงานจากหน่วยงานต่างๆ และนำเสนอความก้าวหน้าของผลการดำเนินงานทุกไตรมาส และการจัดทำรายงานผลสำเร็จของการดำเนินงานของมหาวิทยาลัยในรอบปีงบประมาณ (รอบ 12 เดือน) เสนอต่อคณะกรรมการประจำสำนัก ผู้บริหารมหาวิทยาลัย

2.2) หน่วยงานในระดับ/กอง/งาน เป็นหน่วยงานเครือข่ายการติดตามประเมินผลของสำนักมีบทบาทความรับผิดชอบ ดังนี้

- วิเคราะห์ความสอดคล้องเชื่อมโยงของผลผลิตในระดับแผนงาน/โครงการของหน่วยงานและเป้าหมายการให้บริการในระดับ กอง/งานที่ตอบสนองต่อเป้าหมายการให้บริการระดับสำนัก เพื่อบูรณาการโครงการที่สำคัญในระดับกอง/งานและคัดเลือกโครงการสำคัญที่ตอบสนองต่อผลสำเร็จของเป้าหมายยุทธศาสตร์ในระดับสำนักและมหาวิทยาลัย ส่งให้สำนักงานอธิการบดีเพื่อจัดทำแผนติดตามประเมินผลประจำปีของสำนักสำหรับใช้เป็นเครื่องมือในการติดตามประเมินผลการดำเนินงานของกอง/งาน

- ดำเนินการติดตาม กำกับ ประเมินผลการดำเนินงานตามโครงการที่บรรจุไว้ในแผนติดตามประเมินผลฯ ของสำนักในส่วนที่เกี่ยวข้องพร้อมทั้งปัญหาอุปสรรคที่ต้องเร่งรัดแก้ไขให้การดำเนินงานต่างๆ บรรลุผล รวมถึงการรายงานผลตามแผนงาน/โครงการที่ไม่ได้บรรจุไว้ในแผนติดตามประเมินผลฯ แต่เป็นโครงการที่เป็นนโยบายสำคัญที่ได้รับมอบหมายจากสำนัก ที่เกิดขึ้นระหว่างปี โดยใช้แบบรายงานการจัดทำรายงานการดำเนินงานที่กำหนด ส่งรายงานกองนโยบายและแผนเพื่อการติดตามประเมินผล เพื่อบูรณาการผลการดำเนินงานของหน่วยงานระดับกอง/งานในสังกัดสำนักงานอธิการบดี เป็นผลสำเร็จของการดำเนินงานในระดับสำนัก

3. ระยะเวลาการติดตามประเมินผล

3.1) หน่วยงานในระดับ กอง/งานในสังกัด

- จัดส่งรายงานผลตัวชี้วัดแผนกลยุทธ์/แผนปฏิบัติราชการ และแผนปฏิบัติงาน/โครงการ ประจำปีงบประมาณ พ.ศ. 2564
ครั้งที่ 1 รอบ 3 เดือน ระหว่างวันที่ 1 ตุลาคม 2563 – 31 ธันวาคม 2563 ภายในวันที่ 5 มกราคม 2564
ครั้งที่ 2 รอบ 6 เดือน ระหว่างวันที่ 1 ตุลาคม 2563 – 31 มีนาคม 2564 ภายในวันที่ 5 เมษายน 2564
ครั้งที่ 3 รอบ 9 เดือน ระหว่างวันที่ 1 ตุลาคม 2563 – 30 มิถุนายน 2564 ภายในวันที่ 5 กรกฎาคม 2564
ครั้งที่ 4 รอบ 12 เดือน ระหว่างวันที่ 1 ตุลาคม 2563 – 30 กันยายน 2564 ภายในวันที่ 5 ตุลาคม 2564

3.2) กองนโยบายและแผนดำเนินการประเมินผลและวิเคราะห์ผลภาพรวม ดังนี้

- รายงานการใช้จ่ายงบประมาณ และผลการดำเนินงาน
ครั้งที่ 1 รอบ 3 เดือน ระหว่างวันที่ 1 ตุลาคม 2563 – 31 ธันวาคม 2563 ภายในวันที่ 5 มกราคม 2564
ครั้งที่ 2 รอบ 6 เดือน ระหว่างวันที่ 1 ตุลาคม 2563 – 31 มีนาคม 2564 ภายในวันที่ 5 เมษายน 2564
ครั้งที่ 3 รอบ 9 เดือน ระหว่างวันที่ 1 ตุลาคม 2563 – 30 มิถุนายน 2564 ภายในวันที่ 5 กรกฎาคม 2564
ครั้งที่ 4 รอบ 12 เดือน ระหว่างวันที่ 1 ตุลาคม 2563 – 30 กันยายน 2564 ภายในวันที่ 5 ตุลาคม 2564
- รายงานผลตัวชี้วัดแผนกลยุทธ์/แผนปฏิบัติราชการ และแผนปฏิบัติงาน/โครงการ ประจำปีงบประมาณ พ.ศ. 2564
ครั้งที่ 1 รอบ 3 เดือน ระหว่างวันที่ 1 ตุลาคม 2563 – 31 ธันวาคม 2563 ภายในวันที่ 5 มกราคม 2564
ครั้งที่ 2 รอบ 6 เดือน ระหว่างวันที่ 1 ตุลาคม 2563 – 31 มีนาคม 2564 ภายในวันที่ 5 เมษายน 2564
ครั้งที่ 3 รอบ 9 เดือน ระหว่างวันที่ 1 ตุลาคม 2563 – 30 มิถุนายน 2564 ภายในวันที่ 5 กรกฎาคม 2564
ครั้งที่ 4 รอบ 12 เดือน ระหว่างวันที่ 1 ตุลาคม 2563 – 30 กันยายน 2564 ภายในวันที่ 5 ตุลาคม 2564

ภาคผนวก : ตารางสรุปผลการทบทวนและปรับปรุงแผนปฏิบัติการ เปรียบเทียบปีงบประมาณ พ.ศ. 2563 และ 2564

ก่อนปรับปรุง (ปีงบประมาณ พ.ศ. 2563)	หลังปรับปรุง (ปีงบประมาณ พ.ศ. 2564)
<p>วิสัยทัศน์ :</p> <p>สำนักงานอธิการบดี เป็นหน่วยงานที่มุ่งเน้นให้บริการ พัฒนางาน พัฒนาคณะ ให้มีคุณภาพ และเป็นหน่วยงานต้นแบบของการบริหารจัดการด้านสิ่งแวดล้อมของมหาวิทยาลัย และกลุ่มมหาวิทยาลัยราชภัฏภาคเหนือ ทั้ง 8 แห่ง</p>	<p>(แก้ไข)</p> <p>สำนักงานอธิการบดี เป็นหน่วยงานที่มุ่งเน้นให้บริการ พัฒนางาน พัฒนาคณะ ให้มีคุณภาพ และเป็นหน่วยงานต้นแบบของการบริหารจัดการด้านสิ่งแวดล้อมของมหาวิทยาลัยและกลุ่มมหาวิทยาลัยราชภัฏภาคเหนือ ทั้ง ๘ แห่ง <u>ปี ๒๕๖๔</u></p>
<p>อัตลักษณ์ :</p> <p>บัณฑิตมีจิตอาสา สร้างสรรค์ปัญญา พัฒนาท้องถิ่น</p>	<p>(คงเดิม)</p> <p>บัณฑิตมีจิตอาสา สร้างสรรค์ปัญญา พัฒนาท้องถิ่น</p>
<p>เอกลักษณ์ :</p> <p>ผลิตและพัฒนาครู เรียนรู้พัฒนาท้องถิ่น</p>	<p>(คงเดิม)</p> <p>การผลิตและพัฒนาครู</p>
<p>ค่านิยมหลัก :</p> <p>K – Knowledge – สร้างสรรค์ความรู้ใหม่</p> <p>P – Public Service and Productivity – ให้บริการชุมชน สังคมและมีผลิตภาพที่ดี</p> <p>R – Responsibility – ยึดถือความรับผิดชอบต่อหน้าที่</p> <p>U – Unity – มีความรัก สามัคคีในองค์กร</p>	<p>(คงเดิม)</p> <p>K – Knowledge – สร้างสรรค์ความรู้ใหม่</p> <p>P – Public Service and Productivity – ให้บริการชุมชน สังคมและมีผลิตภาพที่ดี</p> <p>R – Responsibility – ยึดถือความรับผิดชอบต่อหน้าที่</p> <p>U – Unity – มีความรัก สามัคคีในองค์กร</p>
<p>พันธกิจ :</p> <ol style="list-style-type: none"> 1. พัฒนางานด้านบริการ โดยการบริหารจัดการที่ดี ใช้เทคโนโลยีที่ทันสมัย โปร่งใสด้วยหลักธรรมาภิบาล 2. พัฒนาศักยภาพของบุคลากร 3. สร้างเครือข่ายความร่วมมือการดำเนินงานตามนโยบายสำนักงานสีเขียว 4. ส่งเสริมและพัฒนานักศึกษาให้มีคุณธรรม มีความรู้ ความสามารถและมีจิตอาสา เพื่อพัฒนาสังคม 	<p>(แก้ไข)</p> <ol style="list-style-type: none"> 1. พัฒนางานด้านบริการ โดยการบริหารจัดการที่ดี ใช้เทคโนโลยีที่ทันสมัย โปร่งใสด้วยหลักธรรมาภิบาล <u>มีการพัฒนาอย่างก้าวหน้า ต่อเนื่องและยั่งยืน</u> 2. พัฒนาศักยภาพของบุคลากร 3. สร้างเครือข่ายความร่วมมือการดำเนินงานตามนโยบายสำนักงานสีเขียว <u>สู่หน่วยงานและชุมชน</u> 4. ส่งเสริมและพัฒนานักศึกษาให้มีคุณธรรม มีความรู้ ความสามารถ มีจิตอาสาเพื่อพัฒนาสังคม <u>และส่งเสริมกิจกรรมเพื่อพัฒนานักศึกษาสู่สากล</u>

ก่อนปรับปรุง (ปีงบประมาณ พ.ศ. 2563)	หลังปรับปรุง (ปีงบประมาณ พ.ศ. 2564)
<p>ประเด็นยุทธศาสตร์ :</p> <ol style="list-style-type: none"> 1. พัฒนาระบบงานด้านบริการ โดยการบริหารจัดการที่ดี ใช้เทคโนโลยีที่ทันสมัย โปร่งใสด้วยหลักธรรมาภิบาล 2. ยกระดับคุณภาพของบุคลากรทางการศึกษา 3. พัฒนาศักยภาพของบุคลากรให้เป็นผู้ถ่ายทอดความรู้ตามนโยบายสำนักงาน สี่เขี้ยว 4. ส่งเสริมและพัฒนาบุคลากร และนักศึกษาให้มีคุณธรรม มีความรู้ ความสามารถและมีจิตอาสาเพื่อพัฒนาสังคม 	<p>(แก้ไข)</p> <ol style="list-style-type: none"> 1. พัฒนางานด้านบริการ โดยการบริหารจัดการที่ดี ใช้เทคโนโลยีที่ทันสมัย โปร่งใสด้วยหลักธรรมาภิบาล<u>และมีความมั่นคงทางการเงิน</u> 2. <u>พัฒนาศักยภาพของบุคลากร</u> 3. <u>สร้างเครือข่ายความร่วมมือการดำเนินงานตามนโยบายสำนักงาน สี่เขี้ยว</u> 4. ส่งเสริมและพัฒนา นักศึกษาให้มีคุณธรรม มีความรู้ ความสามารถ มีจิตอาสาเพื่อพัฒนาสังคม<u>และพัฒนานักศึกษาสู่สากล</u>
<p>เป้าประสงค์ :</p> <ol style="list-style-type: none"> 1. มีระบบการบริหารจัดการที่ดี ใช้เทคโนโลยีที่ทันสมัย โปร่งใสด้วยหลักธรรมาภิบาล 2. บุคลากรทางการศึกษา มีคุณภาพและสมรรถนะตามมาตรฐานวิชาชีพ งานวิจัย และนวัตกรรม 3. บุคลากรสามารถถ่ายทอดความรู้ตามนโยบายสำนักงาน สี่เขี้ยว 4. บุคลากรและนักศึกษามีคุณธรรม มีความรู้ ความสามารถและมีจิตอาสาเพื่อพัฒนาสังคม 	<p>(แก้ไข)</p> <ol style="list-style-type: none"> 1. <u>พัฒนาระบบงานด้านบริการ</u> โดยการบริหารจัดการที่ดี ใช้เทคโนโลยีที่ทันสมัย โปร่งใสด้วยหลักธรรมาภิบาล 2. <u>ยกระดับคุณภาพของบุคลากรทางการศึกษา</u> 3. พัฒนาศักยภาพของบุคลากรให้เป็นผู้ถ่ายทอดความรู้ตามนโยบายสำนักงาน สี่เขี้ยว 4. ส่งเสริมและพัฒนาบุคลากร และนักศึกษาให้มีคุณธรรม มีความรู้ ความสามารถ มีจิตอาสาเพื่อพัฒนาสังคม<u>และพัฒนานักศึกษาสู่สากล</u>
<p>กลยุทธ์ :</p> <ol style="list-style-type: none"> 1.1 พัฒนาระบบการทำงานให้มีประสิทธิภาพโดยการนำเทคโนโลยีที่ทันสมัยรองรับการเป็นมหาวิทยาลัยอิเล็กทรอนิกส์ 1.2 พัฒนาการให้ มีระบบบริหารจัดการที่ดีตามหลักธรรมาภิบาล 1.3 พัฒนาระบบการสร้างคุณภาพของลูกค้าและบุคลากร 	<p>(แก้ไข)</p> <ol style="list-style-type: none"> 1.1 พัฒนาระบบการทำงานให้มีประสิทธิภาพโดยการนำเทคโนโลยีที่ทันสมัยรองรับการเป็นมหาวิทยาลัยอิเล็กทรอนิกส์ 1.2 พัฒนาการให้ มีระบบบริหารจัดการที่ดีตามหลักธรรมาภิบาล 1.3 พัฒนาระบบการสร้างคุณภาพของลูกค้าและบุคลากร

ก่อนปรับปรุง (ปีงบประมาณ พ.ศ. 2563)	หลังปรับปรุง (ปีงบประมาณ พ.ศ. 2564)
<p>2.1 พัฒนาระบบบริหารงานบุคคลที่เอื้อต่อการรักษาคนดี คนเก่ง และพัฒนาสมรรถนะบุคลากรให้เป็นมืออาชีพ</p> <p>3.1 พัฒนามหาวิทยาลัยด้านกายภาพและสิ่งแวดล้อมมหาวิทยาลัยสีเขียว (Green University)</p> <p>4.1 พัฒนาบุคลากรและนักศึกษาให้เป็นคนดี มีคุณธรรม มีจิตอาสา และสร้างสรรค์สังคม</p> <p>4.2 พัฒนาคุณภาพการบริการ สวัสดิการและสวัสดิภาพของบุคลากรและนักศึกษา</p>	<p>2.1 พัฒนาระบบบริหารงานบุคคลที่เอื้อต่อการรักษาคนดี คนเก่ง และพัฒนาสมรรถนะบุคลากรให้เป็นมืออาชีพ</p> <p>3.1 พัฒนามหาวิทยาลัยด้านกายภาพและสิ่งแวดล้อมมหาวิทยาลัยสีเขียว (Green University)</p> <p>4.1 พัฒนาบุคลากรและนักศึกษาให้เป็นคนดี มีคุณธรรม มีจิตอาสา และสร้างสรรค์สังคม</p> <p>4.2 พัฒนาคุณภาพการบริการ สวัสดิการและสวัสดิภาพของบุคลากรและนักศึกษา</p> <p><u>4.3 พัฒนากิจกรรมการพัฒนานักศึกษาสู่สากลและสร้างความต่อเนื่องด้านความร่วมมือกับต่างประเทศ</u></p>
ก่อนปรับปรุง (ปีงบประมาณ พ.ศ. 2563)	หลังปรับปรุง (ปีงบประมาณ พ.ศ. 2564)
ตัวชี้วัด : มีจำนวนตัวชี้วัด 20 ตัวชี้วัด	ตัวชี้วัด : มีจำนวนตัวชี้วัด 21 ตัวชี้วัด
1 ระดับความสำเร็จของหน่วยงานสู่สถาบันการเรียนรู้	1. ระดับความสำเร็จของหน่วยงานสู่สถาบันการเรียนรู้
2 ระดับความพึงพอใจของบุคลากรที่มีต่อระบบบริหารจัดการมหาวิทยาลัยอิเล็กทรอนิกส์	2. <u>จำนวนฐานข้อมูลที่มีการบริหารจัดการที่สอดคล้องกับมาตรฐานมหาวิทยาลัยอิเล็กทรอนิกส์</u>
3 ผลประเมินคุณธรรมและความโปร่งใสในการดำเนินงานของมหาวิทยาลัย	3. ผลประเมินคุณธรรมและความโปร่งใสในการดำเนินงานของมหาวิทยาลัย
4 ผลการบริหารงานและธรรมาภิบาลของผู้บริหาร	4. ผลการบริหารงานและธรรมาภิบาลของผู้บริหาร
5 ระดับความผูกพันของลูกค้าที่มีต่อมหาวิทยาลัย	5. <u>ระดับความผูกพันของลูกค้าและบุคลากรที่มีต่อมหาวิทยาลัย</u>
6 ระดับความพึงพอใจของผู้รับบริการ	6. ระดับความพึงพอใจของผู้รับบริการ
7 ร้อยละบุคลากรที่มีสมรรถนะตามเกณฑ์ที่กำหนด	7. ร้อยละบุคลากรที่มีสมรรถนะตามเกณฑ์ที่กำหนด
8 จำนวนนวัตกรรม/แนวปฏิบัติที่ได้รับการเผยแพร่	8. จำนวนนวัตกรรม/แนวปฏิบัติที่ได้รับการเผยแพร่
9 จำนวนงานวิจัย R2R ของบุคลากรสายสนับสนุน	9. จำนวนงานวิจัย R2R ของบุคลากรสายสนับสนุน
10 ร้อยละของผลคะแนนสำนักงานสีเขียว	10. ร้อยละของผลคะแนนสำนักงานสีเขียว
11 ผลการพัฒนาประสิทธิภาพในการปฏิบัติงานด้านพลังงาน	11. ผลการพัฒนาประสิทธิภาพในการปฏิบัติงานด้านพลังงาน
12 จำนวนหลักสูตรระยะสั้นที่ก่อให้เกิดรายได้	12. จำนวนหลักสูตรระยะสั้นที่ก่อให้เกิดรายได้

ก่อนปรับปรุง (ปีงบประมาณ พ.ศ. 2563)	หลังปรับปรุง (ปีงบประมาณ พ.ศ. 2564)
13 จำนวนกิจกรรมจิตอาสาเพื่อพัฒนาสังคม	13. จำนวนกิจกรรมจิตอาสาเพื่อพัฒนาสังคม
14 ผลความสำเร็จของการจัดกิจกรรมเพื่อพัฒนานักศึกษา 5 ด้าน	14. ผลความสำเร็จของการจัดกิจกรรมเพื่อพัฒนานักศึกษา 5 ด้าน
15 ระดับความสำเร็จของการเสริมสร้างคุณธรรมจริยธรรม แก่นักศึกษา	15. ระดับความสำเร็จของการเสริมสร้างคุณธรรมจริยธรรม แก่นักศึกษา
16 ร้อยละโครงการหรือกิจกรรม ที่นำความรู้ด้านการประกันคุณภาพการศึกษามาใช้ในการดำเนินการจัดกิจกรรม	16. ร้อยละโครงการหรือกิจกรรม ที่นำความรู้ด้านการประกันคุณภาพการศึกษามาใช้ในการดำเนินการจัดกิจกรรม
17 จำนวนชมรม ที่มีระบบและกลไกตามเกณฑ์ที่กำหนด	17. จำนวนชมรม ที่มีระบบและกลไกตามเกณฑ์ที่กำหนด
18 จำนวนเครือข่ายพัฒนาคุณภาพภายในสถาบันและระหว่างสถาบันของนักศึกษา	18. จำนวนเครือข่ายพัฒนาคุณภาพภายในสถาบันและระหว่างสถาบันของนักศึกษา
19 จำนวนทุนเพื่อการศึกษา	19. จำนวนทุนเพื่อการศึกษา
20 ระดับความสำเร็จของการบริการนักศึกษา	20. ระดับความสำเร็จของการบริการนักศึกษา
	21. จำนวนกิจกรรมที่พัฒนานักศึกษาสู่สากล

ก่อนปรับปรุง (ปีงบประมาณ พ.ศ. 2563)	หลังปรับปรุง (ปีงบประมาณ พ.ศ. 2564)
มาตรการ : มีจำนวนมาตรการ 23 มาตรการ	แก้ไข มาตรการ : มีจำนวนมาตรการ 24 มาตรการ
1 ปรับปรุงโครงสร้างองค์กรให้มีประสิทธิภาพเหมาะสม มีการบริหารเชิงรุก ที่ทันสมัย คล่องตัว เกิดความคุ้มค่า	1 ปรับปรุงโครงสร้างองค์กรให้มีประสิทธิภาพเหมาะสม มีการบริหารเชิงรุก ที่ทันสมัย คล่องตัว เกิดความคุ้มค่า
2 พัฒนาหน่วยงานให้ทำงานอย่างบูรณาการ	2 พัฒนาหน่วยงานให้ทำงานอย่างบูรณาการ
3 พัฒนาระบบการบริหารจัดการของหน่วยงานให้ได้รับการรับรองสู่มาตรฐานสากล	3 พัฒนาระบบการบริหารจัดการของหน่วยงานให้ได้รับการรับรองสู่มาตรฐานสากล
4 เพิ่มประสิทธิภาพระบบงบประมาณ การเงินและพัสดุโดยใช้เทคโนโลยีสารสนเทศ	4 เพิ่มประสิทธิภาพระบบงบประมาณ การเงินและพัสดุโดยใช้เทคโนโลยีสารสนเทศ
5 พัฒนาระบบฐานข้อมูลเพื่อรองรับการบริหารและการเรียนรู้ที่เป็นระบบเดียว (Single Platform)	5 พัฒนาระบบฐานข้อมูลเพื่อรองรับการบริหารและการเรียนรู้ที่เป็นระบบเดียว (Single Platform)
6. จัดทำแผนการพัฒนาระบบการประชาสัมพันธ์มหาวิทยาลัยเชิงรุก	6. จัดทำแผนการพัฒนาระบบการประชาสัมพันธ์มหาวิทยาลัยเชิงรุก
7. สร้างความภาพลักษณ์ที่ดีของมหาวิทยาลัยสู่สาธารณะ	7. สร้างความภาพลักษณ์ที่ดีของมหาวิทยาลัยสู่สาธารณะ
8. สร้างประสบการณ์ เพิ่มการรับรู้และความประทับใจของคนในท้องถิ่นและสังคมในการเป็นมหาวิทยาลัย เพื่อท้องถิ่น	8. สร้างประสบการณ์ เพิ่มการรับรู้และความประทับใจของคนในท้องถิ่นและสังคมในการเป็นมหาวิทยาลัย เพื่อท้องถิ่น
9. ปรับปรุงข้อบังคับ ระเบียบ ประกาศ ที่เอื้อต่อการรักษาทรัพยากรบุคคลที่มีคุณภาพ	9. ปรับปรุงข้อบังคับ ระเบียบ ประกาศ ที่เอื้อต่อการรักษาทรัพยากรบุคคลที่มีคุณภาพ
10. พัฒนาระบบการวัดและประเมินผลตามสมรรถนะและความสามารถ	10. พัฒนาระบบการวัดและประเมินผลตามสมรรถนะและความสามารถ
11. พัฒนาคณาจารย์ให้มีศักยภาพทักษะและสมรรถนะพร้อมรับการเปลี่ยนแปลงรวมทั้งสร้างจิตสำนึกด้านคุณธรรม จริยธรรม การมีวินัย	11. พัฒนาคณาจารย์ให้มีศักยภาพทักษะและสมรรถนะพร้อมรับการเปลี่ยนแปลงรวมทั้งสร้างจิตสำนึกด้านคุณธรรม จริยธรรม การมีวินัย
12. พัฒนาผู้นำยุคใหม่รองรับการเปลี่ยนแปลง	12. พัฒนาผู้นำยุคใหม่รองรับการเปลี่ยนแปลง
13. สร้างภาวะผู้นำให้บุคลากรทุกระดับ	13. สร้างภาวะผู้นำให้บุคลากรทุกระดับ
14. สร้างมาตรฐานและระบบการพัฒนาบุคลากรด้าน ICT และภาษาต่างประเทศ	14. สร้างมาตรฐานและระบบการพัฒนาบุคลากรด้าน ICT และภาษาต่างประเทศ
15. กำหนดความก้าวหน้าทางสายวิชาชีพที่ให้มีการกำหนดเงื่อนไขที่ชัดเจน เป็นธรรม	15. กำหนดความก้าวหน้าทางสายวิชาชีพที่ให้มีการกำหนดเงื่อนไขที่ชัดเจน เป็นธรรม
16. พัฒนามหาวิทยาลัยตามเกณฑ์มหาวิทยาลัยสีเขียว ในปี พ.ศ. 2561-2565	16. พัฒนามหาวิทยาลัยตามเกณฑ์มหาวิทยาลัยสีเขียว ในปี พ.ศ. 2561-2565
17. สร้างความตระหนักให้บุคลากรและนักศึกษาให้มีส่วนร่วมในการพัฒนามหาวิทยาลัย	17. สร้างความตระหนักให้บุคลากรและนักศึกษาให้มีส่วนร่วมในการพัฒนามหาวิทยาลัย
18. พัฒนามหาวิทยาลัยให้มีพื้นที่เอื้อต่อการเรียนรู้เกิดชุมชนการเรียนรู้	18. พัฒนามหาวิทยาลัยให้มีพื้นที่เอื้อต่อการเรียนรู้เกิดชุมชนการเรียนรู้

ก่อนปรับปรุง (ปีงบประมาณ พ.ศ. 2563)	หลังปรับปรุง (ปีงบประมาณ พ.ศ. 2564)
19. การขยายพื้นที่ของมหาวิทยาลัยเพื่อรองรับพันธกิจสัมพันธ์มหาวิทยาลัยกับสังคมท้องถิ่น	19. การขยายพื้นที่ของมหาวิทยาลัยเพื่อรองรับพันธกิจสัมพันธ์มหาวิทยาลัยกับสังคมท้องถิ่น
20. พัฒนาและส่งเสริมกิจกรรมนักศึกษาให้เป็นคนดี คุณธรรม จริยธรรม วินัย จิตสาธารณะ	20. พัฒนาและส่งเสริมกิจกรรมนักศึกษาให้เป็นคนดี คุณธรรม จริยธรรม วินัย จิตสาธารณะ
21. ส่งเสริมแนวความคิดการต่อต้านการทุจริตคอร์รัปชันให้กับนักศึกษา	21. ส่งเสริมแนวความคิดการต่อต้านการทุจริตคอร์รัปชันให้กับนักศึกษา
22. พัฒนาและส่งเสริมกิจกรรมนักศึกษาให้มีคุณลักษณะและทักษะการเรียนรู้ในศตวรรษที่ 21 และมีสมรรถนะที่สอดคล้องกับยุทธศาสตร์ประเทศไทย 4.0	22. พัฒนาและส่งเสริมกิจกรรมนักศึกษาให้มีคุณลักษณะและทักษะการเรียนรู้ในศตวรรษที่ 21 และมีสมรรถนะที่สอดคล้องกับยุทธศาสตร์ประเทศไทย 4.0
23. ส่งเสริมและสนับสนุนกิจกรรมกีฬาและสุขภาพ	23. ส่งเสริมและสนับสนุนกิจกรรมกีฬาและสุขภาพ
	24. <u>ส่งเสริมและสนับสนุนกิจกรรมการพัฒนานักศึกษาสู่ระดับสากล</u>